

NEWS



2018
WINTER

無料

連載

- 診療科紹介 循環器内科
- 部門紹介 リウマチ・膠原病センター
- 看護部紹介 6階南 小児病棟

特集

不整脈治療

脳梗塞を防ごう

vol.

26

三重大学医学部附属病院 基本理念

理 念

本院は、信頼と安心が得られる地域医療の拠点として、
未来を拓く診療・研究を推進し、人間性豊かな優れた医療人を育成する。

基本方針

- 心の安らぎと癒しを提供できる病院環境を構築する。
- 疾病を予防し、高度で先進的な医療が安全に受けられる地域の拠点病院として機能する。
- 最先端の臨床研究を推進し、医学・医療を通じて国際社会に貢献する。
- 地域の医療・教育機関、行政との密接な連携の下、次代を担う医療人を育成する。



3	■ 特 集
	不整脈治療 脳梗塞を防ごう
6	■ 連 載 診療科紹介 循環器内科
8	部 門 紹 介 リウマチ・膠原病センター
10	看 護 部 紹 介 6階南 小児病棟
12	■ トピック 駐車場のご利用方法のお知らせ
13	新しい施設ができています・休日の正面玄関の終日閉鎖について
14	レシピ ごぼうの黒酢煮
15	イベント情報
16	川柳・クロスワードパズル
17	受診案内
18	フロア案内図
19	フロア全体図
20	インターンシップのお知らせ
	就職説明会・見学会

三重大学病院ニュース

Mews

無料 |  2018 WINTER

vol.

26

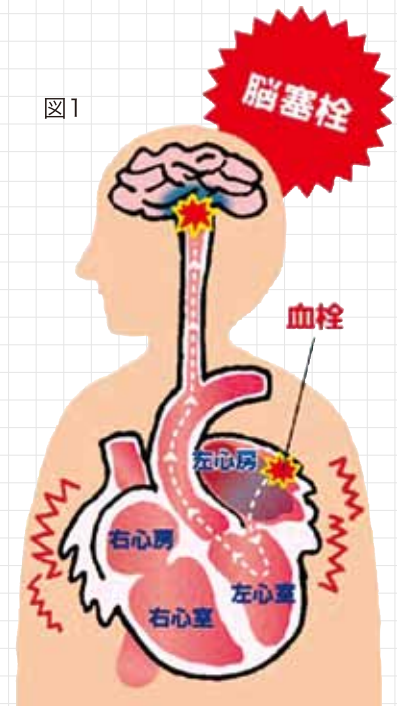
不整脈治療

脳梗塞を防ごう

不整脈があると脳梗塞を起こしやすくなるって本当ですか？

不整脈の中でも心房細動は脳梗塞を起こしやすくなります。心房細動があると、心臓の中の心房という部分の収縮が弱くなって、血液がよどんで血栓(血の塊)ができやすくなります。その血栓が流れて脳の動脈に詰まると脳梗塞を引き起こします(図1)。心房細動が原因の脳梗塞は他の原因でおこる場合に比べて重傷で、死亡率も高く、寝たきりになる確率も高くなります。

図1

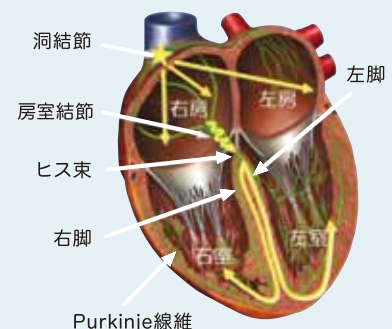


心臓について

私たちの心臓はこぶし大くらいの大きさをしています。内部は右心房・右心室、左心房・左心室の4つの部屋に分かれていて、心房と心室が交互に収縮し、全身に血液を送り出しています(拍動)。

心臓は収縮のために微弱な電気が発生しており、その電気が流れて伝わっていく経路を心臓刺激伝導系といい、電気の流れは右図のようになっています。発電所の役割を担う洞結節と呼ばれる部分から流れ出した電流が、中継地点である房室結節を通して心室に伝わり、心臓が興奮・収縮をします。

一般に広く普及している心電図は、その電氣的活動を記録することにより可視化する検査です。



心臓刺激伝導系

あなたの疑問を解決！ /

知って安心！ 学んで納得！

不整脈 Q & A

Q 不整脈とは何ですか？

A 心臓の拍動回数が正常とされる範囲(1分間に60回～100回ほど)をこえたり、タイミングがずれたりしてリズムが乱れた状態が不整脈です。不整脈には脈拍の遅くなる不整脈(徐脈性不整脈)、脈拍の速くなる不整脈(頻脈性不整脈)、脈が飛ぶ不整脈(期外収縮)があります。脈の遅くなる不整脈には、洞結節からの興奮が出なくなってしまう洞機能不全症候群や、房室結節を通過する伝導が途絶えてしまう房室ブロックがあります。脈が遅くなって心臓が収縮しなくなると脳に血液がいかなくなり、めまいや失神などの症状が出ます。治療としては、ペースメーカー植え込み術を行い、脈が遅くなった時に心臓を刺激して心拍数を調節します(図2)。

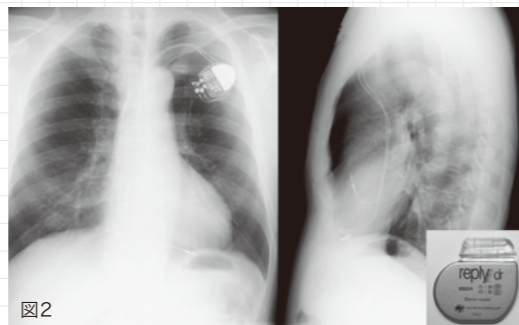


図2

Q 不整脈は自分で測れますか？

A 図3のように手首の親指側に入差し指、中指、薬指の3本の指をあて、脈をとります。15秒ぐらい脈拍を触れて、間隔が規則的かどうか確かめます。不規則かなと思ったら、さらに1～2分程度触れ続けてください。脈が不規則だったら、一度心電図検査を受けてください。



図3

Q 心房細動とは何ですか？

A 脈が速くなる不整脈の一つで、心房のいろんな所が興奮し、1分間に300回～600回の頻度で興奮が起こります。中継地点である房室結節は、あまり速い電気を通すことができず、心室に不規則に興奮が伝わり脈拍も不規則となります(図4)。動悸、胸部不快感、胸痛、呼吸困難等が出る場合もありますが、無症状の方もみえます。心房細動で脈の速い状態が続くと、心不全を来たしてしまうこともあります。

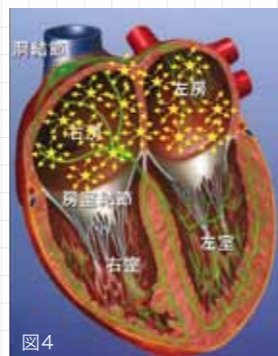


図4

Q 心房細動の治療にはどのようなものがありますか？

- A**
- 抗凝固療法
脳梗塞を予防するために、血栓ができないように薬を内服します。
 - 心拍数コントロール
房室結節(中継地点)の伝導を抑えて、心室に伝わる電気信号を減らして、心拍数を正常に近づけます。
 - リズムコントロール
心房細動を停止させ、心房細動の再発を抑えるために、抗不整脈薬の内服や注射を行います。
 - カテーテルアブレーション(心筋焼灼術)
心房細動の原因となる肺静脈からの電気的興奮を遮断するために、カテーテルを心臓に挿入して肺静脈と左心房との電気的隔離を行います(図5)。



図5

三重大学病院での不整脈治療の特徴を教えてください

当院では脈の速くなる不整脈(頻脈性不整脈)に対するカテーテルアブレーション治療を積極的に行っています。カテーテルアブレーションとは、局所麻酔下で径2mm程の柔らかいカテーテルを大腿のつけねから血管を通して心臓内まで到達させ、不整脈の原因となる異常興奮発生部位または異常興奮伝導路を高周波電流を用いて選択的に焼灼し、頻脈を根治する手術です。カテーテルアブレーションにて根治可能な不整脈としては、WPW症候群、房室結節回帰頻拍、心房頻拍、心房粗動、心房細動、特発性心室頻拍、器質的心疾患に伴った心室頻拍などがあります。発作性心房細動に対する肺静脈隔離術の方法として、高周波カテーテルによる方法(図5)、冷凍バルーンによる方法(図6)、ホットバルーンによる方法(図7)が選択できます。

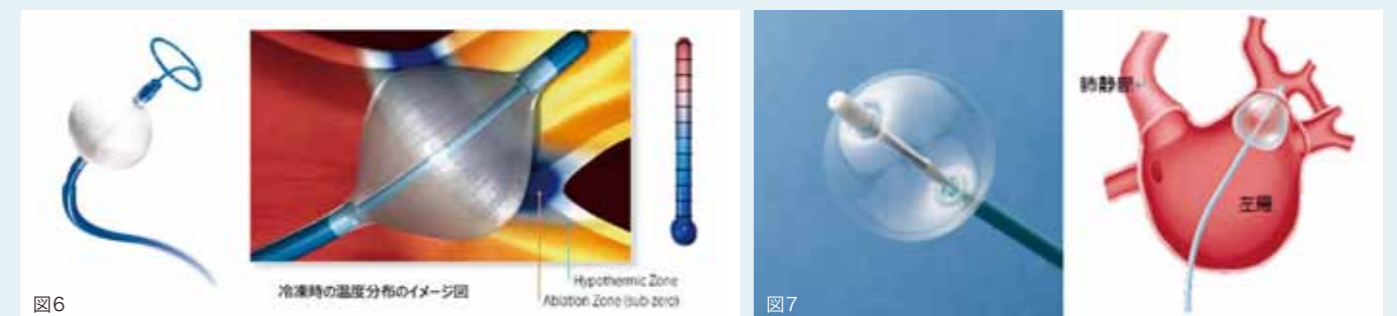


図6

図7

P6.7の診療科紹介 循環器内科も合わせてご覧ください！

循環器内科

心血管疾患に対する最新の医療をご提供します。



循環器内科 科長・准教授 藤井 英太郎

どのような診療を行なっていますか？

循環器内科では、狭心症・心筋梗塞、弁膜症、心不全、不整脈、肺高血圧症、静脈血栓塞栓症など、循環器領域のあらゆる疾患に対して最善・最適・最新の医療を提供いたします。

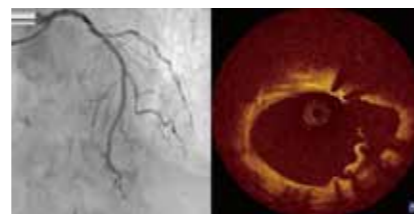
多様化する医療の中で様々な治療方針における利点と欠点を具体的に示し、患者さんと共に相談して決定していきたいと考えています。

特徴、アピールポイントを教えてください

主な診療内容

■虚血性心疾患（狭心症・心筋梗塞）

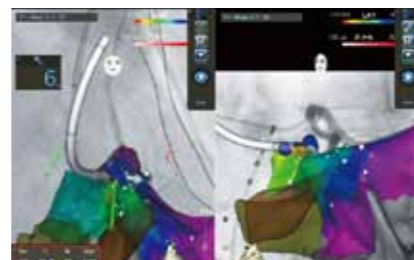
カテーテルインターベンション治療、薬物療法によるリスク因子の治療と再発予防を行っています。また、心臓CT・MRI検査や血管内超音波検査等（IVUS）・光干渉断層撮影（OCT）などの画像診断も積極的に行っています。



▶ 冠動脈造影(CAG)・光干渉断層撮影(OCT)

■不整脈

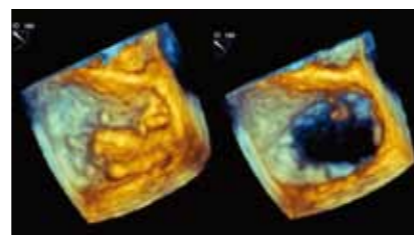
心臓電気生理学的検査による診断と各種頻脈性不整脈に対するカテーテルアブレーション治療、埋込型除細動器（ICD）植え込み術、ペースメーカー植え込み術、抗不整脈薬による薬物療法を行っています。



▶ カテーテルアブレーション治療

■心不全

心エコー図検査、心臓CT・MRI検査等による最新の診断と各種薬物治療、両室ペーシングなどによる難治性心不全の治療、心臓リハビリテーションを行っています。



▶ 3D心エコー

■肺高血圧症、静脈血栓塞栓症（エコノミークラス症候群）

下大静脈フィルター留置術、カテーテル血栓溶解療法、経皮的肺動脈バルーン拡張術（BPA）、肺血管拡張薬持続静注/皮下注射療法を行っています。



▶ カテーテル血栓溶解療法

■成人先天性心疾患

他診療科と密な連携をとり、心臓カテーテル検査、心臓CT、MRIなどの専門的な検査・診断と、心不全・不整脈などの治療を行っています。

■弁膜症

重症大動脈弁狭窄に対し、経カテーテル大動脈弁治療（TAVI）を行っています。



▶ 経カテーテル大動脈弁治療

■末梢動脈疾患

重症虚血肢に対する血管形成術と自己骨髄細胞移植による血管新生療法を行っています。

■生活習慣病

高血圧症、脂質異常症、糖尿病、メタボリック症候群などの生活習慣病は、動脈硬化の危険因子です。生活習慣病進展に伴い脳卒中、虚血性心疾患、閉塞性動脈硬化症などの疾患が発症します。動脈硬化進展予防のため、生活習慣病の治療を行っています。

これからの展望を教えてください

種々の疾患に対応するため、救命救急科、心臓血管外科、放射線診断科、小児循環器科などと密に連絡を取り合っております。急性冠症候群に対しては、消防との連携による12誘導心電図の伝送システムを用いて、より迅速な対応を目指しています。また、大学病院内に設置されているCCUネットワーク支援センターが、三重県下の総合病院、医師会、消防、三重県と連携を取り合ってデータを収集し、急性冠症候群に対する救急医療体制の強化を進めています。



リウマチ・ 膠原病センター

リウマチ・膠原病センターができました！

リウマチ・膠原病センター 教授 中島 亜矢子



はじめまして

リウマチ・膠原病センターの教授に着任しました中島です。

私は、三重大学医学部の出身で、卒業後は日本で最も多くの膠原病や関節リウマチの患者さんの診療を行っている東京女子医科大学附属膠原病リウマチ痛風センターにずっと所属していました。このたび、機会をいただき母校に初めてできたリウマチ・膠原病疾患を専門に診療するセンターに参りました。どうぞよろしくお願いいたします。

どのような診療を行なっていますか？

関節リウマチや全身性エリテマトーデス、強皮症、筋炎、血管炎症候群など『膠原病』といわれる病気の診療をします。これらの病気は、関節や筋肉が痛くなってこわばるといった症状を持つ『リウマチ性疾患』に含まれる病気であり、また多くは自分自身の体を敵と認識して攻撃してしまう『自己免疫疾患』です。

当センターでの診療

リウマチ・膠原病は関節が痛んで腫れたり、熱が出たり、皮膚に赤い発疹が出たりする症状から始まることが多い病気です。いろいろな臓器にさまざまな症状が出るのが特徴ですので、患者さんの全身を頭の先から足の先までしっかり診察します。『寛解』と言われる病気が落ち着いて元の生活に戻れるように、目標を決め、バランスのとれた治療をすることを大切にする診療科です。



特徴、アピールポイントを教えてください

膠原病は、関節、腎臓、肺、皮膚などいろいろな臓器に症状が現れることが特徴ですので、多くの診療科と協力して疾患の診断や治療にあたっています。また、関節超音波検査を利用した関節リウマチの早期診断や活動性の評価を行っています。近年、関節リウマチやほかの膠原病においても強力な治療薬ができたため、よりしっかり病気の勢いを抑えることが可能になってきました。一方で、強力な治療による感染症などほかの病気の発症には気をつけなくてはなりません。そのような配慮が大切ですので、看護師、薬剤師などともコミュニケーションを取り合って診療にあたっています。治療が長期にわたるため、普段はかかりつけの先生にも細かく様子を見ていただくなど、本院とかかりつけ医の連携も大切にしています。

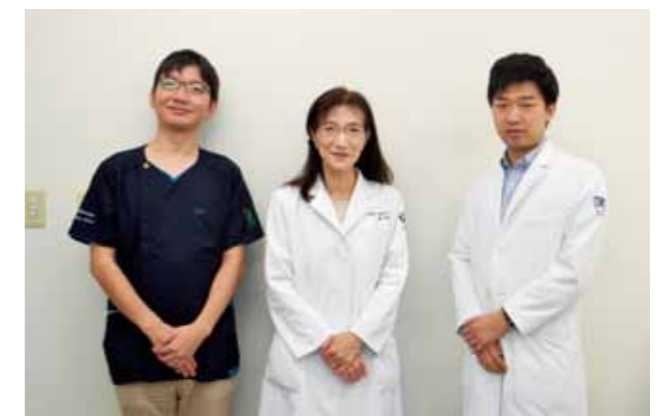


これからの展望を教えてください

2017年10月より診療を始めたばかりの新しい診療部門で、現在は3人体制で診療を行っています。今後はリウマチ膠原病性疾患診療を志す先生方とともに、この部門を大きく充実させていきたいと考えています。そのことが、患者さんへのより良い治療に繋がるからです。

三重県は三重大学病院を中心に患者さんを長期に診ていくことができる地域と考えます。長期的視点から見て、どのような早期治療や維持治療が好ましいかを検討していく研究もおこなっていきたくて考えております。

始まったばかりのリウマチ・膠原病センターですが、どうぞよろしくお願いいたします。





6階南 小児病棟

小児科・小児外科・小児心臓外科

師長 武藤 昭江



病棟目標

私たちは、子どもたちの苦痛を最小限にできるように最善の看護を提供することを目標としています。

どのような患者さんが入院されていますか？

6階南病棟は、15歳未満の子どもが対象の病棟です。乳幼児期から学童期まで年齢は幅広くなっています。

手術する外科的治療、検査・点滴などの内科的治療などを受ける子どもが多く入院しています。数日の検査・手術入院から長期の点滴治療入院など入院期間は様々です。



特徴、アピールポイントを教えてください

検査・処置などは、子どもにとって苦痛です。少しでも苦痛が軽減できるように看護師が声掛けをしたりCLS（チャイルドライフスペシャリスト）と連携して対応しています。

CLSは慣れない病院生活における、子どもの精神的負担を軽減し、成長発達を支援しています。乳幼児は、保育士がかかわったりしています。子どもが入院生活に楽しめるように季節の行事やプレイトイ（工作、ゲーム大会、遊びなど）を行っています。当院は院内学級があり、学童期は、治療の合間に勉強の時間を作るようにしています。そして、付き添いしているご家族のストレス緩和や自宅にいる兄弟姉妹への支援も行っています。また、ご家族のために宿泊施設として、構内にハーモニーハウス（ゲストハウス）と、本院の近くに三重ファミリールームがあります。

看護師は、いろいろな疾患の子どもと関わるため、緊張感を持ち、少しの変化に気づけるよう、子どもやご家族と接しています。また、長期入院の子どもたちが多く、成長発達に目をむけています。看護師は、医師・薬剤師・CLS・保育士など他職種と連携し、チームとして活動しながら取り組んでいます。



▶CLS(チャイルドライフスペシャリスト)

心がけていることや大切にしたいこと

子どもの年齢や成長発達段階、また個々の性格を考慮して関わり方を工夫しています。

入院することは、ご家族の不安や負担になります。子どもの笑顔は、ご家族や看護師に元気をくれます。私たち看護師は、子どもたちの笑顔を大切に看護していきたいと考えています。



▶プレイルームの様子



P 駐車場のご利用方法のお知らせ

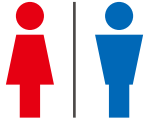
平成29年12月18日(月)から附属病院の駐車場等のご利用方法が変更になりました。現在も工事中につき、皆様には大変お手数をおかけしますが、何卒ご理解いただき、ご協力をよろしくお願いいたします。



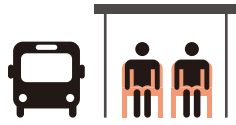


新しい施設ができています

公衆トイレ



バス待合室



正面玄関左、郵便局の隣にバス待合室（冷暖房完備）、駐車場整理事務所建屋に公衆トイレを設置しております。

いずれも7:00～20:00の間、どなたでも利用可能です。



公衆トイレ



バス待合室



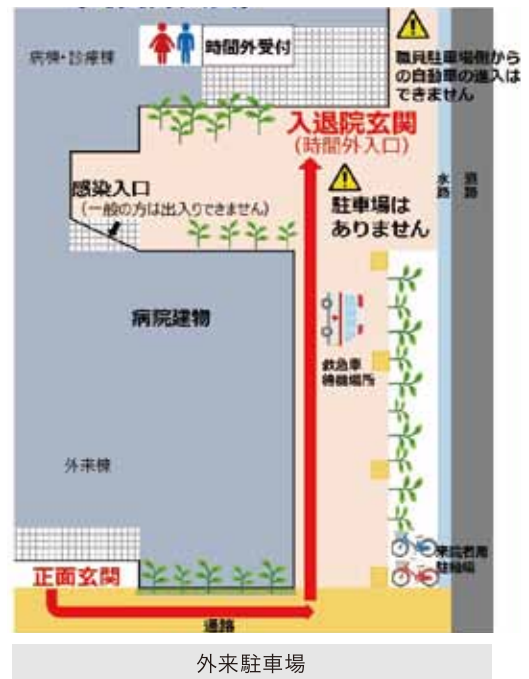
休日の正面玄関の終日閉鎖について

これまで、休日（土日祝・年末年始）の14:00～20:00に正面玄関を開放しておりましたが、平成30年1月より、休日は正面玄関と郵便局側通用口を終日閉鎖しています。

休日にお見舞い等でご来院の方は、入退院玄関（時間外入口）へお回りいただきますよう、お願いいたします。なお、入退院玄関（時間外入口）前には駐車場はありませんので病院前駐車場をご利用願います。

また、職員駐車場側から入退院玄関（時間外入口）へ自動車の進入はできませんのでご注意ください。

時間外入口 入退院玄関のご案内



腎臓病(減塩)レシピ

ごぼうの黒酢煮

栄養診療部監修

黒酢で
甘辛に



作り置きで
お弁当にもGood!

栄養価 1人前 (小鉢)

エネルギー	たんぱく質	脂質	炭水化物	塩分
32kcal	0.7g	0.4g	6.8g	0.1g

作りやすい分量(8人前)

ごぼう…200g(2~3本) ☆黒酢…60g(大4)
ごま油…4g(小1) ☆砂糖…15g(大2弱)
すりごま…6g(小2) ☆しょうゆ…6g(小1)

下準備

- A. ごぼうは、こそげ取り5cmの長さの棒状に切る。しばらく水に浸けてアクを除き、5分ほど茹で水けをきる。
- B. ☆の調味料を混ぜあわせる。



作り方

- 鍋にごま油を熱し、Aのごぼうを炒め、全体に油が回ったところでBの半量を加える。
- 中火で汁気がなくなるまで煮る。
- 残りのBを加えて再び汁気が少なくなるまで煮る。最後にすりごまをふって出来上がり。



黒酢時短メニュー

キャベツの胡麻黒酢和えの作り方

人参(40g)を短冊に、キャベツ(1/4玉)を一口大にカットする。電子レンジ600Wで4分加熱し、粗熱が取れたら軽く水気をしぼる。黒酢(小2)、砂糖(小2)、塩(ひとつまみ)、すりごまで和えて完成。



黒酢の特徴…

黒酢は玄米または大麦を原材料とし、独特のまろやかな香りとコクのある風味があります。また、長い時間をかけて発酵・熟成されるため、アミノ酸を豊富に含み、色、コク、香りと共に旨みが凝縮されています。



グルメディカル教室

▶ 次回、腎臓病グルメディカル平成30年3月15日(木)に開催

自宅でも実践できる簡単な治療食の調理・試食体験と医師の講義を組み合わせたグルメディカル教室を実施しています。

グルメ(美食)とメディカル(医療)を融合させた教室で様々な疾患に合わせて開催しています。



今回のレシピは腎臓病グルメディカル教室で取り入れました!

- ごはん
- れんこんバーグ
- 冬野菜の柚子あんかけ
- マセドアンサラダ
- ごぼうの黒酢煮



ご興味のある方は、栄養診療部 (059-231-5496) までご連絡下さい。

▼ これからのイベント

がんセンター主催「市民公開講座」

知ってほしい
がんの在宅医療について

日 時 2018年3月3日(土) 13:30~15:30 (12:30 開場)
場 所 三重県総合文化センター 中ホール
参加費 無料
定 員 950名(先着順)
申込先 ①郵 送:〒514-8507 津市江戸橋2-174
三重大学医学部附属病院 がんセンター行き
②F A X: 059-231-5348
③メール: 件名を「市民公開講座」として、
1.郵便番号 2.住所 3.氏名 4.ふりがな
5.電話番号 6.ご希望の人数、をご記入のうえ、
gan-center@mo.medic.mie-u.ac.jp
締切日 平成30年2月20日(火) 当日消印有効
ただし、定員になり次第、締切りとさせていただきます。
お問い合わせ先
三重大学医学部附属病院 がんセンター
TEL: 059-231-5055 (平日9時~17時受付)

三重県慢性腎臓病対策「県民公開講座」

「小さな腎臓があなたの健康を守る」

日 時 2018年3月4日(日) 13:00~15:00
場 所 三重県総合文化センター 中ホール
参加費 無料(要申込 2018年2月末必着)
定 員 750名
申込先 郵便番号、住所、氏名、電話番号、参加人数を明記
の上、下記のいずれかでお申込みください。
①郵 送:〒514-8507 津市江戸橋2-174
三重大学医学部附属病院腎臓内科内
三重CKD委員会 宛
②F A X: 059-231-5569
③メール: mieckd@clin.medic.mie-u.ac.jp
お問い合わせ先
三重CKD委員会事務局
(三重大学医学部附属病院腎臓内科)
TEL: 059-231-5403 (平日9時~16時)

▼ 過去のイベント

2017年10月19日・12月14日

オーシャンビューコンサート

- 10月19日(木):MRB(ミドラ・リハーサル・バンド)
 - 12月14日(木):アンサンブル・マミー
- 佐波真奈己さん(ソプラノ)

病棟12階レストランにて、定期的に開催しています。
お気軽にお越しください。(入退室自由)



ドトールコーヒーショップ 三重大学病院店

DOUTOR

平日 7:30~19:00
土日祝 8:00~17:00
外来棟1階 ローソン横

TAKEOUT OK!

お店で挽いた焙煎珈琲と手作りのサンドイッチ各種を販売
しております。7:30から10:30までモーニング、14:30
からはケーキのお得なセットもございます。
お食事は店内だけでなく、お持ち帰りも可能です。



川柳

募集した川柳の中から、
優秀作品を発表します！
投稿していただいた皆さん、
ありがとうございました！

病[”]と快[”] 向き合う[”]心で 気は変わる

ペンネーム・詠み人知らず

ストレスは 現代社会の 代名詞

ペンネーム・詠み人知らず

改めて 感じる夫の たくましさ

ペンネーム・詠み人知らず

あなたの川柳お待ちしております！

◆病棟一階くつろぎ・憩いのコーナーにて配布の用紙
にご記入いただき、投稿してください。
(川柳を掲載する際、ペンネームのご記入のない方
は「詠み人知らず」とさせていただきます。)
◆採用された方には粗品をお送りいたします。
(粗品をご希望の方は、住所・氏名・電話番号を必ず
ご記入ください。)

クロスワード パズル

できたかな？ 答えは19ページをみてね！

1	2	3	4	5	6
7					
8			9		
10		11			
		12		13	
14					

タテのカギ

1. 電気信号の波形を調べる装置。心電図計はこの一種。
2. ○○一〇湾に面した国。首都はマスカット。
3. 障害などを打ち破ること。
4. ニットの基本的な編み方。平編みと同じ。
5. ○○○木阿弥。
6. 血栓が脳の血管に詰まると起こる危険がある。
11. 模様や形が同じ衣服。○○○の着物。
13. 光沢や滑らかなようす。肌の○○。

ヨコのカギ

1. 大立者。芝居の中心俳優。転じてある分野で重要な人。
7. 三重県のうち東に飛び出ている半島。
8. ハイの反対。
9. 漆器の下地用の粉。
10. 元は軍で使われた靴下。軍手、○○○○。
12. 熊本のサッカーチーム。
14. 脈が正常でない状態。

和食・中華弁当のご予約承ります

土・日・祝日OK

日替わり弁当550円～ ご注文は1個からOK!

内容は金額に応じて承ります。詳しくはお問い合わせください。

お知らせ 2月からレディースヘルシー弁当始めます！ お楽しみに！

病棟12階レストラン

四喜折々 by 溪泉

営業時間／平日・土曜(祝日含)8:30～21:00(オーダーストップ20:30)

日曜 8:30～14:00

T E L / 059-271-6788





受診案内

詳しくは病院HPへ

<http://www.hosp.mie-u.ac.jp/patient/timetable/>

診療日

- 診察日 月曜日～金曜日
- 休診日 土曜日・日曜日・祝日
年末年始
(12月29日から翌1月3日の間)

※曜日によって休診する診療科があります。

診療受付時間

初診 8時30分～11時00分

再診 8時30分～16時30分
 再来受付機は8時00分から受付可能
 ※予約がない場合は8時30分～11時00分

※診療科によって受付時間が異なる場合があります。
※初診・再診とも、予約のない方は当日受診できない場合があります。

再診予約の変更

電話による診療予約または変更については、下記の代表番号へご連絡ください。

- 電話番号：059-232-1111 (代表)
- 対応時間：平日の13時30分～16時00分まで



当日予約の変更等は、
対応時間に関わらずご連絡ください。

基本的な受診の流れ

1 初診

初めての方・新しい診療科 (予約有り)

お持ちいただくもの

- 保険証
- 紹介状

お持ちの方のみ

- 難病医療等の医療受給者証
- 福祉医療費受給資格証

原則として紹介状が必要です

紹介状がない場合、診療ができない診療科がありますので、事前にHPで確認又はお問い合わせください。

2 1階①番初診受付

ご用意いただくもの

- 診療登録申込書
- 保険証 等
- 紹介状

■ 受付時間

8時30分～11時00分

1 再診

前回と同じ診療科・新しい診療科

お持ちいただくもの

- 保険証
- 診察券

お持ちの方のみ

- 難病医療等の医療受給者証
- 福祉医療費受給資格証
- 紹介状

2 予約なし

再診時選定療養費2,700円が別途かかる場合があります。

- 2～4階 フロア窓口
- 受付時間 8時30分～11時00分

2 予約あり

- 1～4階 再来受付機
- 受付時間 8時30分～16時30分
- 再来受付機は8時00分から受付可能

4 に進む

他院からの画像をお持ちの方は1階⑤番窓口へお出してください。

3 3 各診療科で受付

4 4 診察室付近の到着確認機にて、到着確認を行ってください。

5 5 診察室付近の診察番号表示板で受付番号が表示されたら診察室へお入りください。

6 6 すべての診察が終了した後、各階フロア窓口(1階のみ②番会計受付)に受診案内票を提出し、会計番号をお受け取りください。

7 7 お支払い(1階⑧番診療費自動支払機または⑥番支払窓口) 会計番号表示板にて会計番号が表示されたら診療費をお支払ください。

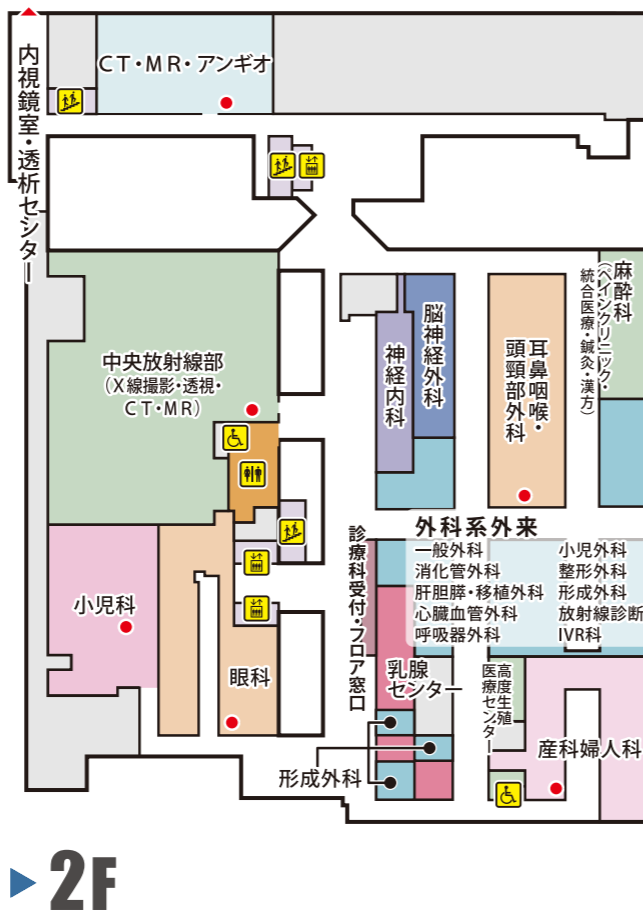
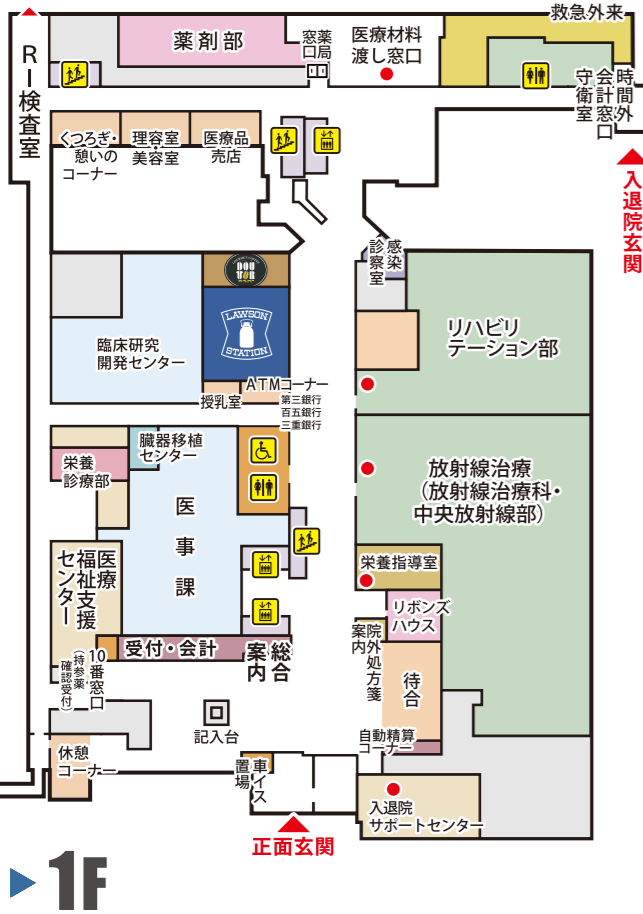
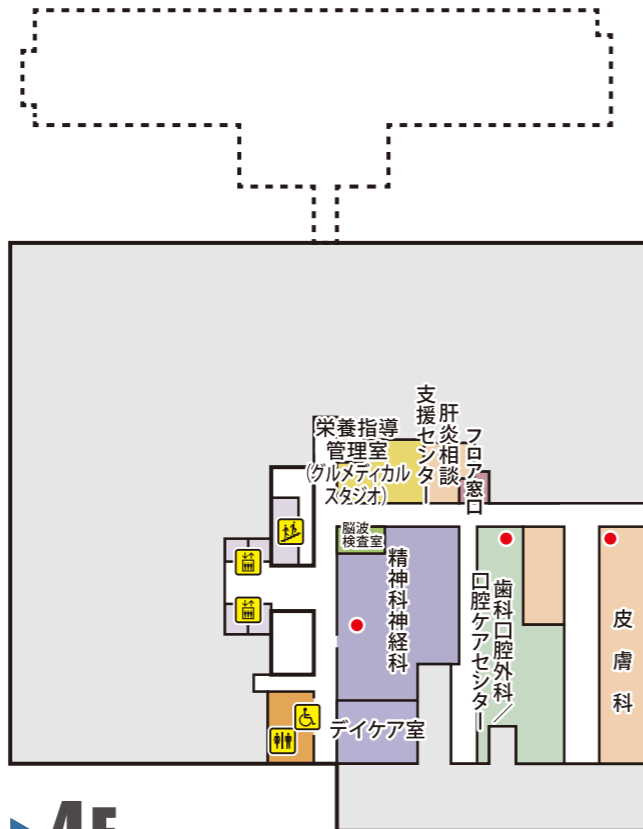
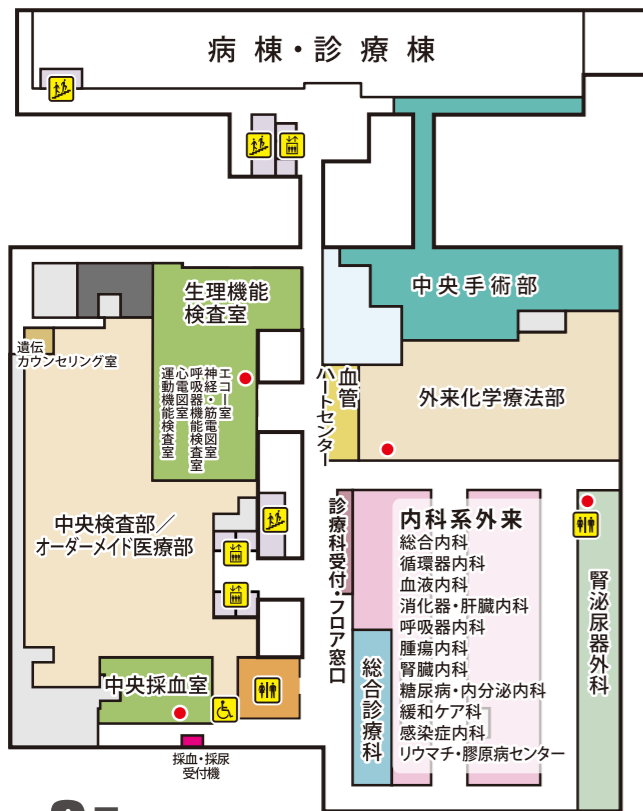
8 8 院外処方箋(1階⑨番院外処方箋案内) ■ 院外処方箋がある方のみ

または

くすり引換券(病棟1階薬局窓口) ■ くすり引換券がある方のみ

Floor guide map フロア案内図

図中の●は窓口です。

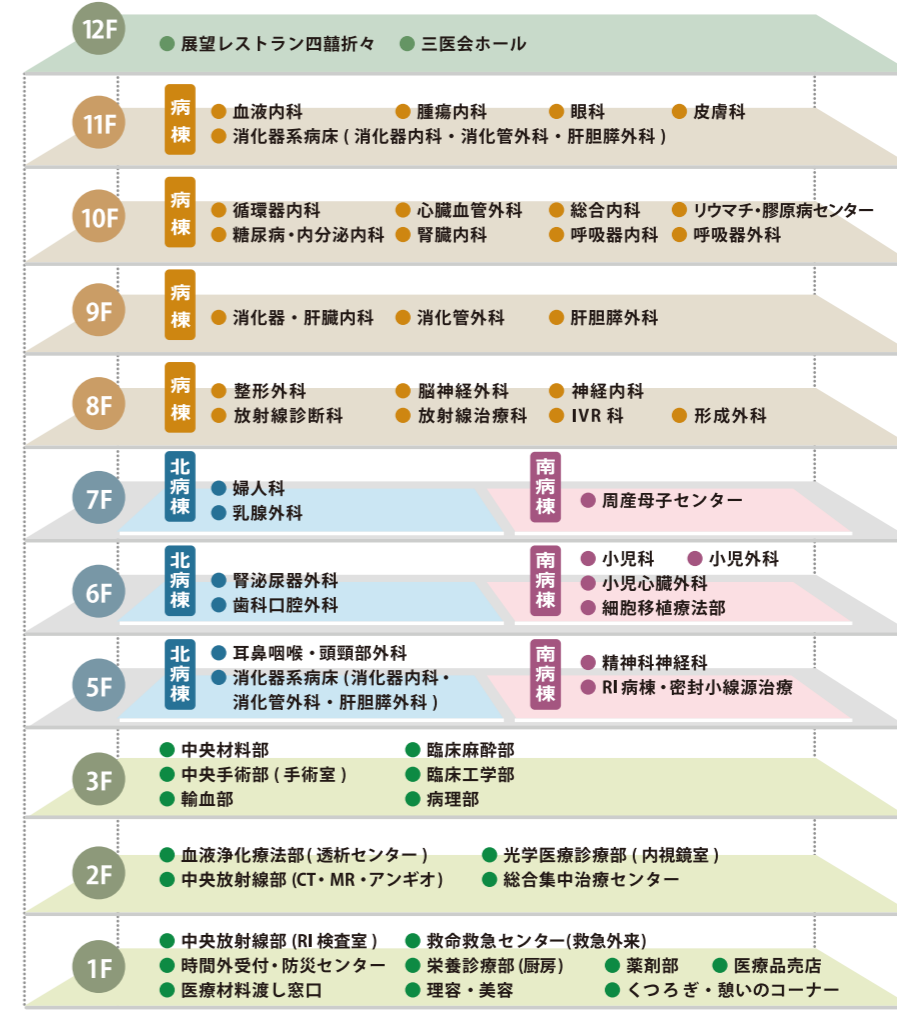


Floor general view フロア全体図

— 外來棟 —
5F
▲
1F



— 病棟 —
12F
▲
1F



P16解答

オ	ア	カ	ク	ケ	コ
シ	マ	ミ	メ	ム	モ
ロ	ケ	シ	ノ	コ	ウ
グ	ソ	ク	ウ	ン	ウ
ラ	ク	ロ	ア	ツ	ソ
フ	セ	イ	ミ	ヤ	ク

平成30年度

インターンシップのお知らせ

対象 | 看護学生2年生以上 | 時間 | 10:00~15:00



- | | | |
|-----|--|---------------------------|
| 第1回 | 2/28(水)・3/1(木) | 申し込み締め切り ▶ 2/21(水) 12:00 |
| 第2回 | 3/20(火)・22(木)・23(金)・27(火)・28(水) | 申し込み締め切り ▶ 3/13(火) 12:00 |
| 第3回 | 5/1(火)・2(水)・7(月) | 申し込み締め切り ▶ 4/24(火) 12:00 |
| 第4回 | 8/1(水)・2(木)・3(金)・6(月)・7(火)・8(水)・9(木)・10(金) | 申し込み締め切り ▶ 7/25日(水) 12:00 |
| 第5回 | 8/16(木)~31(金)の平日 | 申し込み締め切り ▶ 8/10(金) 12:00 |

詳しくは看護部ホームページをご覧ください！

応募方法

看護部HPからの申し込み：申し込みフォームにて必要事項を入力し、送信してください。
 FAX・郵送の場合：参加申込用紙にご記入いただき、問い合わせ先までお送りください。

平成30年度

就職説明会・見学会

来春卒業予定の看護学生の皆さん。転職をお考えの現役看護師・助産師の方もお気軽にご参加ください。

- | | | | |
|---------|----------|---------|----------|
| 第1回 | 第2回 | 第3回 | 第4回 |
| 3月3日(土) | 5月12日(土) | 6月9日(土) | 8月17日(金) |

■会場 三医会ホール(病棟・診療棟12階)
 ■開催時間 10:00~15:00

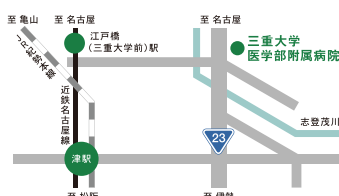


入退場自由

予約不要



より詳しく知りたい方は携帯電話から看護部ホームページをご覧ください。



国立大学法人【特定機能病院】

三重大学医学部附属病院

総務課人事係
 TEL 059-231-5046(直通)
 E-mail s-jinji@mo.medic.mie-u.ac.jp

看護部
 TEL 059-231-5184(直通)
<http://www.hosp.mie-u.ac.jp/nurse/>