

三重大学病院ニュース

# ニュース



無料

2014 AUTUMN vol. 17



## ■特集

# 糖尿病

## ■連載

診療科紹介 糖尿病・内分泌内科  
部門紹介 栄養管理部(食事療養室)  
病棟紹介 10階 北病棟

## 三重大学病院基本理念

### 1 患者さん本位の医療

患者さんの信頼と満足が得られる最高・最良の医療を安全に提供する。

### 2 地域と世界の医療への貢献

地域医療に貢献し、医学・医療の国際交流に努める。

### 3 臨床研究と人材育成の推進

未来を拓く臨床研究を推進し、次代を担う優れた医療人を育成する。



# 三重大学病院ニュース



無料

2014 AUTUMN vol.17



## 特集 3 糖尿病



### 連載

- 6 診療科紹介 糖尿病・内分泌内科
- 8 部門紹介 栄養管理部(食事療養室)
- 10 病棟紹介 10階 北病棟



### トピック

- 12 新外来棟 完成間近!
- 13 リボンズハウスプログラム紹介
- 13 病院ボランティアに参加してみませんか?
- 17 パープルリボンウォーク&セミナー2014 in 津
- 17 ハーモニーハウスが誕生しました!



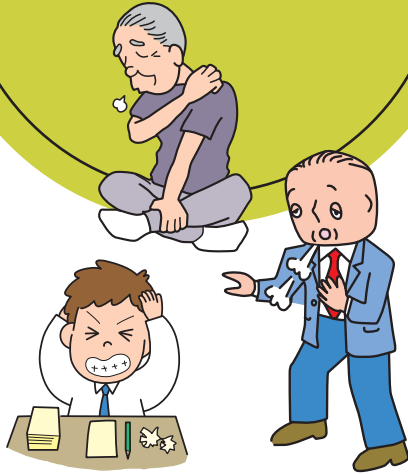
- 14 ひみつのレシピ
- 15 クロスワード
- 16 イベント情報
- 18 フロア案内図
- 19 受診案内
- 20 看護師・助産師募集
- 20 ナースマン

特集

# 糖尿病

正しい知識を身につけ  
コントロールしよう！

## 糖尿病とは どんな病気？



糖尿病とは、血液中のブドウ糖（血糖）が過剰になる病気です。ブドウ糖は生きていくためにかかせないエネルギー源ですが、多すぎると血管にダメージを与え、さまざまな病気（糖尿病合併症）を引き起こします。

日本では、40歳以上の3人に1人が糖尿病または糖尿病予備群であり、他人ごととは言っていない病気です。

## 早期発見、早期治療が 運命の分かれ道

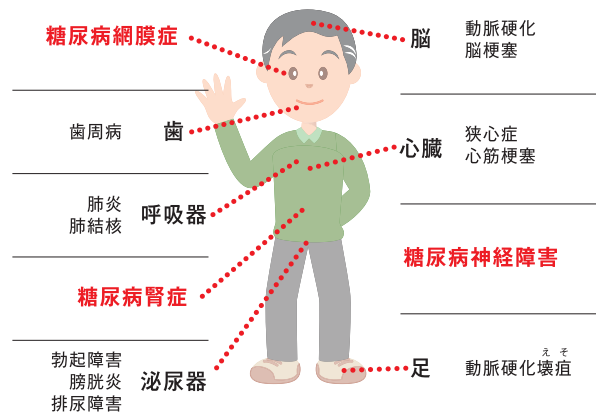
糖尿病の初期は、症状が乏しく、自分では気づきにくい病気です。何らかの症状が出たときには、すでに合併症が進んでいることも少なくありません。定期的に健康診断を受け、早期発見することが大切です。

残念ながら、健診などで血糖の異常を指摘されても、そのまま放置してしまう方も少なくありません。合併症は一度起きてしまうと、治すことは大変困難です。早期に治療を開始すれば食事・運動療法のみで、良い状態を維持出来る方もたくさんいます。「あれ？」と思ったら、まずはかかりつけ医へ気軽にご相談ください。

### こんな症状が 出たら注意

- のどが渇く
- 尿の量や回数が多い
- 体重が急激に減る
- 全身がだるく、疲れやすい
- 目がかすむ
- 両足にしびれや違和感がある

### 糖尿病が引き起こす合併症



## 血液検査でわかる

糖尿病は、血液検査をすることで簡単にわかります。糖尿病と診断されると、体の中からインスリンが出ていないのか、効きにくいのか、原因は何か、また合併症はあるのかなど、詳しく検査をしていくことになります。ほとんどの検査は外来で受けることができます。

## 治療方法は日々進化

この10年で様々な糖尿病の薬が開発され、患者さん個々にあった治療が可能になってきました。以前は入院しての治療が一般的だったインスリン治療も、最近では外来で安全にはじめることが出来るようになりました。



## フットケア看護外来

糖尿病患者さんを対象に、専任看護師が足のケアを行っています。爪の切り方や靴のはき方など、日常における注意点をわかりやすくお伝えしています。また、爪切りやペンチ(タコ)削りなどのケアも提供しています。足のトラブルや悩みなどがありましたら、お気軽にご相談ください。

## カロリーを考えた食事療法

糖尿病で最も重要なことは合併症を予防することです。食事療法は血糖の上昇に直接かわってくるため、特に重要になってきます。糖尿病の食事療法は特別な食事があるわけではなく、一日の摂取エネルギーを守り、過剰な摂取を避け、栄養素をバランスよくとることが重要です。



朝食(パンメニュー)



昼食(カレーメニュー)



夕食(魚メニュー)

### 病院食(糖尿病食)

**11月14日は  
世界糖尿病デーです。**

全世界での糖尿病抑制に向けたキャンペーンが行われます。日本でも「社会でサポートする糖尿病」をテーマに全国各地でブルーライトアップと様々なイベントが行われます。県内でも11月14日17:00~20:00まで伊賀上野城のライトアップが行われる予定です。



# 糖尿病・内分泌内科

患者さんにとってベストな医療、質の良い医療を提供します。

科長 准教授  
矢野 裕



## 1 糖尿病・内分泌内科の診療について

当科では、糖尿病、内分泌疾患を中心とした診療を行っています。

### ・糖尿病

1型糖尿病・2型糖尿病・その他の糖尿病・妊娠糖尿病

### ・内分泌疾患(ホルモンを出す臓器の病気)

下垂体疾患(下垂体機能低下症、プロラクチノーマ、先端巨大症など)

甲状腺疾患(バセドウ病、橋本病、亜急性甲状腺炎など)

副腎疾患(クッシング症候群、原発性アルドステロン症、褐色細胞腫など)

これらの疾患を他科や他職種と密に連携しながら、診療を行っています。

この他に、栄養指導や糖尿病療養指導、透析予防指導なども行っています。

## 2 当科の特徴

患者さん個々の病態、生活スタイルに応じて治療法を検討し、療養指導やフットケア、栄養指導などを取り入れ、多職種が連携しながら、患者さんにとって最適な糖尿病治療に取り組んでいます。たとえば、糖尿病による合併症が出ている場合は、腎臓内科・眼科・循環器

内科・神経内科及び脳神経外科など連携して治療を行います。また、CGM(連続血糖測定)や人工膵臓、CSII(持続皮下インスリン注入療法)なども行っています。

内分泌疾患は、体のバランスを保つホルモンの病気です。内分泌疾患には特殊な検査や手術、放射線治療が必要なものが数多くあるため、各科と連携しながら的確に診断し、治療を行っています。

### 〔特徴的な診療〕

#### ・CGM(連続血糖測定)

5分ごとに3~7日間、連続で血糖を観察できる検査です。通常の血液検査ではわからない、自覚していない低血糖や就寝中の低血糖なども検出することができます。これを基に、より良い血糖コントロールをめざすことができます。

#### ・CSII(持続皮下インスリン注入療法)

インスリンポンプを使いインスリンを持続的に皮下注入し、より適切な血糖コントロールを行うことができます。

#### ・人工膵臓

血糖値をリアルタイムで把握し、その値に応じてインスリンやグルコースを自動注入し、その量によって病態を正確に把握することができます。

#### ・甲状腺エコー検査

超音波を使い、甲状腺の大きさや腫瘍、リンパ節の腫れ、血流の状態など、病変の有無を調べます。

### ・内分泌負荷試験

薬剤を投与（注射や内服）した後に、血流検査や尿検査を行い、体内のホルモンバランスを調べる検査です。これにより、様々な疾患の診断を行うことができます。

### ・放射性ヨード内用療法

バセドウ病に対して、放射線ヨウ素を内服して甲状腺機能を抑制する治療です。放射線科と協力して行っています。入院だけでなく、外来通院で治療を受けていただくことも可能です。

## 3

### 今後の展望

近年、新薬の開発が相次ぐなど、糖尿病治療は飛躍的に進歩し、病態に合わせた治療が可能となりました。しかし、糖尿病の患者さんの数に対し、糖尿病専門医は



エコー検査



CGM検査結果

提供：日本メドトロニック(株)

まだまだ少ない状況です。適切な時期に専門的な治療を集中的に行い、安定期にかかりつけ医で継続的に治療を受ける、このような切れ目のない双方向型の診療連携が合併症を防ぎ、患者さんの生活の質をより高めていくものと考えています。

また、CGM（連続血糖測定）検査を外来でも受けていただけるようになりました。この検査は、かかりつけ医からの直接予約も可能です。

詳しくは病院ホームページを  
ご覧ください

<http://www.hosp.mie-u.ac.jp/section/shinryo/tounyou/>





## 栄養管理部（食事療養室）

患者さんそれぞれに応じた内容の、お食事を提供します。

室長  
中野 芳恵



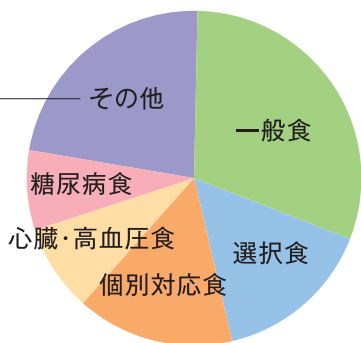
### 1 患者さん一人ひとりに合わせた治療食

当院に入院される患者さんの多くは、難度の高い手術をされた方や複雑な合併症の方が多く、治療は長期に渡るため、体力を落とさないように病院食を食べることがとても重要です。入院と同時に、医師・看護師、管理栄養士が相談し、エネルギー・たんぱく質・塩分量等の食事処方を決めます。その上で、患者さんの食欲に応じた相談を病棟ごとに行っています。

#### 食事の種類

調乳食  
腎臓病食  
手術後食  
半流動食  
経管栄養食  
流動食  
幼児・小児食

肝臓食  
低残渣食  
燕下食  
離乳食  
IBD食  
痔臓食  
高脂血症食



んの栄養改善に取り組んでいます。これらのチームはそれぞれの専門分野の担当者が集まり、患者さんにとって最適な方法を考えるため、常に議論を交わしています。この他にも、患者さんの病院食が適正かどうかを検査する栄養委員会なども設置されています。この委員会では、栄養面だけでなく、食事環境や食材料などについても意見を出し、病院食の充実に取り組んでいます。



### 2 チームで支える「食」

私たちは、院内の様々なチーム（栄養サポートチーム、緩和ケアチーム、褥瘡対策チーム）に所属し患者さ

### 3 365日おいしい病院食を

私たちは約60名のスタッフで365日、患者さん(約550人)の食事を作り続けています。厨房は1階にあり、オール電化の最新の設備を使って調理を行っています。





当院は、新病棟への移転と同時に食材や料理方法、味付けなどを更に改良し、栄養価などに制約のある中でも最良な食事を提供できるよう日々取り組んでいます。現在では、毎食6つの種類の中から食べたいものを選ぶことができるようになっており、患者さんから好評を得ています(有料・症状によって一部制限あり)。この他にも、尾鷲で獲れた魚を刺身(冬季限定)で提供したり、三重大学附属農場で採れた米や野菜、果物などを使用する等の取り組みを行っています。また、クリスマスやお正月などのイベント時には、入院されている患者さんに、少しでも早く良くなってもらいたいという思いを込めて行事食の提供を行っています。



## 人気メニュー

### 1位 尾鷲の刺身



## 4

### 伊勢湾を一望できる食堂

各病棟には配膳室が設置されており、炊飯をはじめ、麺類の調理や盛り付けを行うことができるようになっています。また、配膳室の前にはお食事をしていただけるスペースがありますので、伊勢湾を見ながらお食事をしていただくことができます。

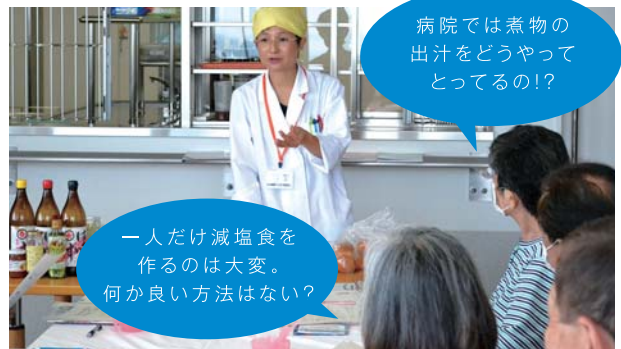


## 5

### 自宅療養につなげる減塩治療食教室

10階食堂では月2回、減塩治療食教室を開催しています。伊藤病院長の講義と、管理栄養士による減塩食デモンストレーションを行っています。この他にも、加工食品を上手に活用するコツや、電子レンジを使ったオリジナル減塩料理などを毎回紹介し、男性や高齢の参加者の方からも「それなら作れる!」といった声をいただき、リピーターが増加しています。病院HPでも随時開催情報などをお知らせしておりますので、是非ご参加ください。

今後は、日本中の食材を使った美味しい治療食レシピを作り、患者さんのお役に立ちたいと考えています。



### 2位 カレーうどん



### 3位 寿司セット



三重テレビ「きらめき☆三重大学」で病院食について紹介されました。



# 10階 北病棟

循環器内科/腎臓内科/糖尿病・内分泌内科/総合内科

退院後を見据えた様々な支援を行っています。

師長  
福田 みどり



## 1

どのような患者さんが入院されていますか？

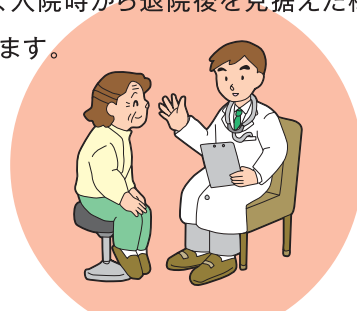
この病棟には、心臓病、腎臓病、血栓症(血管内にできた血のかたまりが血管につまる病気)や糖尿病の患者さんが主に入院されています。病気の状態は急性期、慢性期の方など様々です。



## 2

病棟の特徴を教えてください。

この病棟に入院されている患者さんの多くは、退院後も日常生活を送る上で様々な自己管理が必要となってきます。このため、患者さんが病気とうまく付き合えるよう、入院時から退院後を見据えた様々な支援を行っています。



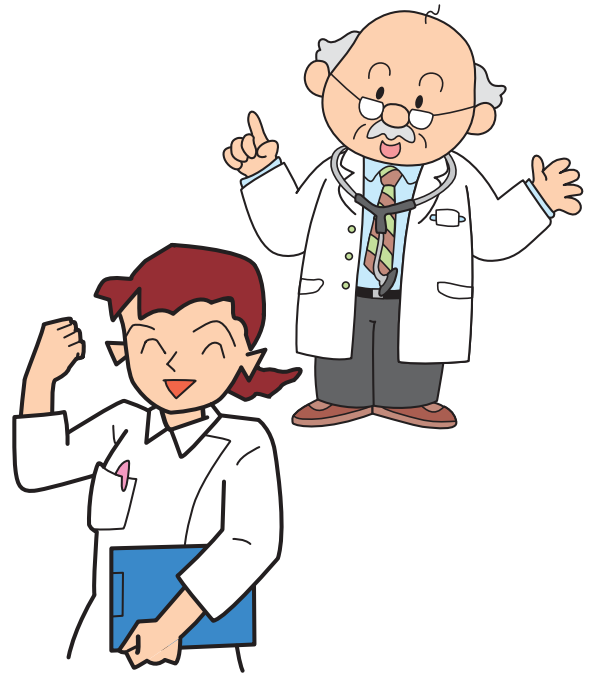
病棟スタッフは、看護師・看護助手・事務職員がおり、経験年数も様々です。それぞれのスタッフが協力しながら、患者さん個々に応じたケアを行っています。また、院内の様々な部門と連携し、チーム医療で患者さんの入院生活を支えています(この号の部門紹介内で出てくる栄養サポートチームとも密に連携を行っています)。

## 3

## 普段から心がけていることはありますか？

この病棟に入院されている患者さんは急性期の方が多いため、急変することも多々あります。このため、日頃からチームによる勉強会やシミュレーションを重ね、患者さんの病気の状態に応じた専門的知識と技術による看護を提供できるよう日々トレーニングを行っています。たとえば、急性期の患者さんには専門的知識を駆使した技術や判断力、予測的行動が重要になってきます。それに対して、慢性期疾患の方は日常生活が疾患に大きく関係してくるため、患者さんをはじめとした家族全体による生活の見直しや改善が大切になってきます。

このように、私たちは状態の異なる患者さんそれぞれに応じたケアが出来る様、これからも頑張っていきたいと思います。



# 新外来棟

完成間近!  
5月7日 開院

建設が行われている新外来棟の完成まで残すところ後わずかとなりました。これに先立って8月28日には定礎式が行われました。予定では12月19日に工事業者から本学へ引き渡しが行われ、新しい設備や機器の導入が順次行われていく予定です。



定礎式



外来ホスピタルストリート



玄関ホール



エントランス

次号は新外来棟開院記念特別号として  
発行予定です。ご期待ください。

がん患者さんやご家族のために、リボンズハウスで行なっている  
**第2回** プログラムを3回に分けて紹介します。

## リボンズハウス プログラム紹介

毎月 **第1月曜日**と**第3金曜日**に  
**「リラックスヨガ教室」**を開催しています。

リボンズハウスは、がん患者さんの治療と生活をつなぐことを目的に、がんに関するさまざまな情報の提供や、多様なケア体験を行っています。

今回はその取り組みの一つである「リラックスヨガ」についてご紹介します。ヨガの呼吸法には心と身体をリラックスさせる効果があるとされています。参加者はそれぞれのペースで取り組んでいます。

「リボンズハウス」に関するお問い合わせ先

三重大学病院 リボンズハウス〈山口・石山〉  
 電話：059-232-1111 内線5132(9:00~16:00)  
<http://www.medic.mie-u.ac.jp/ca-center/home/ribbonz/>



## 病院ボランティアに参加してみませんか？

三重大学病院では、患者サービスの一層の向上を図り、地域住民のニーズに応える病院にするため、病院ボランティアを募集しております。

業務は、患者さんの診療手続き・案内・院内における移動の介助などを中心に考えております。皆さんにご支援をいただき、患者さんに少しでも心の支えや、安らぎを得ていただける環境作りができればと考えています。ご協力をお願いします。

活動内容	受付・受診科等への案内と誘導 会計精算の案内 入院患者さんの手荷物介助 車いすの介助 患者図書室の整理整頓 など
活動時間	月曜日～金曜日(祝・祭日は除く) 9:00～14:00の間で連続2時間以上
活動場所	病院玄関・外来フロア
募集要項	<ul style="list-style-type: none"> <li>●65歳位までの方で心身ともに健康な方</li> <li>●人の話をきくことができ、うまくコミュニケーションがとれる方</li> <li>●患者さんのプライバシーが守れる方</li> <li>●定期的に6ヶ月以上活動を継続できる方</li> </ul>

〈お問い合わせ〉 三重大学病院 医療福祉支援センター  
**TEL:059-231-5069**

秋の  
糖尿病食  
レシピ

# 鮭と根菜・キノコの マリネ



## 1人前の栄養価

エネルギー 脂質 食物繊維 蛋白質 炭水化物 塩分  
195kcal 8.4g 3.2g 13.9g 16.6g 1.3g

材 料	分量 (一人分)	作りやすい分量(6人分)	
生鮭	50g	300g	(4切~5切)
塩	0.5g	3g	小さじ1/2強
粉末バジル	0.1g	少々	
黒こしょう	0.1g	少々	
小麦粉・片栗粉	各2g	各12g	各 大さじ1+小さじ1
オリーブ油(鮭炒め用)	3g	18g	大さじ2弱
赤・黄パプリカ	各12g	各72g	各1個
青ピーマン	12g	72g	2個
レンコン	20g	120g	10cm
ごぼう	10g	60g	1本
まいたけ	20g	120g	1P
ぶなしめじ	15g	90g	1袋
オリーブ油(野菜炒め用)	0.7g	4g	小さじ1
レッドキャベツ	10g	60g	1/4カット
塩(レッドキャベツ用)	0.1g	0.5g	2つまみ※
すだち	2g	12g	1個
ブロッコリースプラウト	3g	18g	1/2P
オリーブ油(後かけ用)	2g	12g	大さじ1(1食分:小さじ1/2)

ハーブ入りの塩を使用すると美味しく減塩できます!

小麦粉に片栗粉を入れるとカリッと仕上がります。

マリネ液(6人分)・・・白だし30cc、酢90cc、水300cc、砂糖大さじ2杯(18g)、塩3つまみ  
※1つまみは親指と人差し指でつまんだ量※パプリカ・キノコ類は1種類使用するのもOK

**健康メモ** 糖尿病食では糖質の制限が必要ですが、炭水化物を摂取しないようにする等、極端な制限をしすぎではありませんか?日本糖尿病学会では必要なカロリーへの5~6割は炭水化物から摂取することを推奨しています。また、食品交換表に1日の食事に対する炭水化物の占める割合を60%、55%、50%の3段階の配分率を示していますが、55%、50%の場合は相対的な蛋白質や脂質の摂取過多につながるので注意が必要です。また、カロリーが高いものでも少量なら摂取することができます。例えばアボカドのように脂質が多いものでも少量使用することで、濃厚な食感や高級感を楽しむことができます。そこで、バランスのよい食事例を提案致します!

## 今回のメニューのポイント

- ・魚料理を作り置きすることで、肉料理に偏らない食生活に!必要な蛋白質を低脂質で摂取することができます。
- ・通常のマリネはたっぷりのオリーブ油が入っていますが、食べる直前にかけることでカロリーコントロールができ、見た目もよくなります。  
※オリーブ油は大さじ1杯で80kcalです。  
かけすぎは、肥満のもとになります!
- ・鮭は揚げずに焼くことで低カロリーに!
- ・食物繊維は血糖の急な上昇を緩慢にする働きがあります。根菜類、キノコ類を使用することで食物繊維が豊富な1品となっています。  
※野菜は1日350g摂取することが推奨されており、食物繊維の目標量は男性で19g、女性で17gです。
- ・フライパンや鍋の調理以外にレンジやオーブントースターを使用することで時短できます。

## 作り方

- ①鮭にAをふりかけ、しばらくおいて余分な水分をペーパータオルでふき取り、1口大にカットする。
  - ②小麦粉と片栗粉を袋に入れ、鮭を加えてまぶし、余分な粉をはたく。
  - ③フライパンにオリーブ油を入れ、加熱し、鮭の両面をこんがり焼く(強火で焦げ目をつけた後、弱火でじっくり焼く)(※フタをして蒸し焼きにはしないこと!)
  - ④鮭を焼いている間にマリネ液を鍋に入れひと煮立ちさせる。
  - ⑤平らな容器に④と③を入れ、野菜も加熱してから順次入れていく。
  - ⑥ごぼう・レンコンは皮を除き、3ミリの厚さにスライスし、水につけアクを抜く。
  - ⑦ごぼうを入れた耐熱皿に少量の水を入れ、ラップし、レンジで600W3分加熱する。
  - ⑧フライパンにオリーブ油を入れレンコンを先に加熱し、両面を焼いてから小房に分けたしめじ、まいたけを加え、炒める。
  - ⑨赤・黄パプリカは2cmの角切りにし、トースターで5分加熱する。
  - ⑩平らな容器に入れた鮭、野菜の粗熱がとれたら冷蔵庫で保管する。
- 【食べる直前に・・・】**
- ⑪レッドキャベツを角切りし、塩をする。すだちは半月スライスし、ブロッコリースプラウトは根を切って洗う。
  - ⑫マリネを器に入れ、⑩をトッピングし、(1食分)小さじ1/2のオリーブ油をかける。青ピーマンは食べる直前に加える(一緒に漬けると色が悪くなります)



組み合わせメニュー

# クロスワード

A～Eを並べると  
ある言葉になります。

**ヒント** 病院では日々、  
○○○○○を行なっています。

1	2	3	4	
5			B	
6	D		7	8
9		10		E
11	A			C

解答はp17に掲載しています。

## タテのカギ

1. お互いの親がいとこの関係。はどこに同じ。
2. 入院食のメニューに携わる、管理○○○○○
3. 10<sup>20</sup>を一文字で表すと、咳。
4. 昔ハードカバーで出ていた本が○○○○○された。
8. 内閣○○○大臣。
10. 野球で、セカンドフライのこと。

## ヨコのカギ

1. 力士の格付けで小結の下。平幕とも呼ばれます。
5. 入院が終わりました!
6. 愛媛県の旧国名。○○カンの産地ですね。
7. 葉を梅干しを漬ける際に入れたりします。
9. 今号の特集は○○○○○病。
11. お米の品種として有名。入院食でも使われています。

新病棟12階 レストラン  
**四喜折々**  
しき おり おり

月～土曜日(祝日含) 日曜日  
朝食 8:30～11:00 8:30～14:00  
昼食 11:00～17:00 年中無休(1/1を除く)  
夕食 17:00～21:00  
(L.O 20:30)



**美味万彩コース 3,800円** (その他) **絶品中華コース 2,800円**  
**極上フカヒレコース 5,800円**

- ◆前菜3種
- ◆か入りお好み焼き
- ◆点心3種
- ◆伊勢海老
- ◆牛肉とXO醤
- ◆カニレタス炒飯
- ◆果物の鮎煮
- ◆揚げ物3種
- ◆水餃子
- ◆蒸し魚
- ◆海鮮おこげ

全コース一人前で価格は税別。  
\*コース料理は4名以上で前日までに要予約(ランチ不可)。

おいしく身体にいい中華料理だけでなく、伊勢湾を一望できる絶景と、落ち着いた店内、開放感溢れる空間がお出迎え致します。  
どなたでもご利用できますので、お気軽にお越しください。



**お得情報**  
コース料理のご予約をいただくと、当店通常価格の10%割引とさせていただきますので、ぜひこの機会にご利用下さるよう職員一同、心よりお待ちしております(平成27年1月末まで)。  
**電話・FAX 059-271-6788**

## ドトールコーヒーショップ

朝10:30までのお得な朝カフェ・セットや、対象のお好きなドリンクと組み合わせられるミラノサンドセット、その他ドリンク、フード、焼き菓子類など多数取りそろえてございます。ぜひお立ち寄りください!!

営業時間 (平 日) 7:30-19:00  
(土 日 祝) 8:00-17:00

アルバイト募集中  
TEL:059-232-0510(財)三翠会 中川まで  
まずはお気軽にお電話ください!!



# イベント情報



## 今後の予定

### 市民公開講座「切らずに治せる!?肝がん」 肝がん撲滅運動記念講演会〔無料〕

2014年11月15日 14:00～16:30

〈場所〉本学臨床講義棟第3講義室(申込不要)  
〈お問い合わせ先〉肝炎相談支援センター  
TEL:059-231-5756(平日10時～17時)

## 今後の予定

### ひふの日講演会〔無料〕

「加齢?病気?シルバー世代の皮膚トラブル」本院 講師 尾本陽一  
「こわい?こわくない?ほくろのがん(メラノーマ)」本院 助教 中井康雄

2014年11月16日 14:00～16:00

〈場所〉アストプラザ4階アストホール(申込不要)  
〈お問い合わせ先〉ときめ皮膚科クリニック  
TEL:059-355-1112  
Mail:toiawase@miehifuka.com

## 今後の予定

### 後縦靭帯骨化症医療講演会〔無料〕 ※脊椎疾患に関する質問コーナーあり

2014年11月23日 13:30～16:00

〈場所〉三重県津庁舎大会議室(本館6階)  
〈事前申込先〉  
●三重後縦靭帯骨化症患者友の会 会長 嶋田氏  
TEL・Fax:0596-22-2615 携帯電話:090-7309-5267  
●三重県難病相談支援センター  
TEL:059-223-5035 FAX:059-223-5064  
Mail:mie-nanbyo@comet.ocn.ne.jp

## 今後の予定

### 亀山市民大学キラリ講演会〔無料〕 「健康に生きる 体を大切に使いましょう」

2014年11月24日 13:30～

三重大学病院長が講演を行います。  
〈場所〉亀山市コミュニティーセンター(文化会館内)  
〈お問い合わせ先〉亀山市総合環境研修センター  
〒519-0166:三重県亀山市布気町442  
TEL:0595-84-3611 Mail:r6czper6@zb.ztv.ne.jp  
申し込みは電話・メール・郵送にて

## 今後の予定

### ワンコイン乳がん(マンモグラフィ)検診 検診料金:500円

対象者:マンモグラフィ検診が初めての方  
2015年1月24日

※三重大学病院をはじめとした県内14医療機関で実施します。  
〈お問い合わせ先〉三重乳がん検診ネットワーク  
TEL:059-231-6033(平日9時～17時) Mail:mmg@clin.medic.mie-u.ac.jp  
申込み期間:平成26年12月1日(月)～19日(金)先着順



## 出来事

### Ocean View Concert

2014年7月16日・8月21日・9月19日・10月31日

7月は三谷結子さん(ソプラノ歌手)の独唱、8月は本院学童保育所「さくら組」による歌の発表、9月は小沢真彩さん(歌手)によるライブが行われました。10月は風流パタパタ楽団(ピアノ・尺八とカホン)による演奏が行われました。

## 出来事

### JAZZ BAR

2014年  
7月23日・8月6日  
9月10日

浴衣や甚平を身にまとい、夏のひと時を演じました。



## 出来事

### 津花火大会

2014年7月26日

今年も津花火大会が院内放送で生中継され、病室からも花火を楽しんでいただきました。



## 出来事

### 村林先生(相可高校食物調理科)の料理教室 2014年8月6日

本院に通院・入院されている方と家族を対象にした料理教室が開催されました。前半は伊藤病院長より「血压管理」に関する講義が行われました。後半は相可高校食物調理科村林先生による減塩調理の実習とお弁当の試食会が行われました。この減塩メニューは、12階レストランで注文することができます(ヘルシー日替わり弁当)



# パープルリボンウォーク&セミナー2014 in 津

パープルリボンウォーク&セミナー2014 in 津は膵臓がんの「早期発見を目指して、専門施設での治療を!」をスローガンに本学で開催されました。当日は、三重大学内でのウォーキングイベントや、最新の膵臓がん診療に関するセミナーに数多くの方に参加していただくことができました。当院スタッフが膵臓がん撲滅を目的に作られたウォークTシャツを身にまといながら、様々な啓発活動に取り組んでいました。

三重パープルリボンに関する詳しい取り組みは、  
下記HPをごらんください。

<http://www.hosp.mie-u.ac.jp/pancan/>



# ハーモニーハウスが誕生しました!

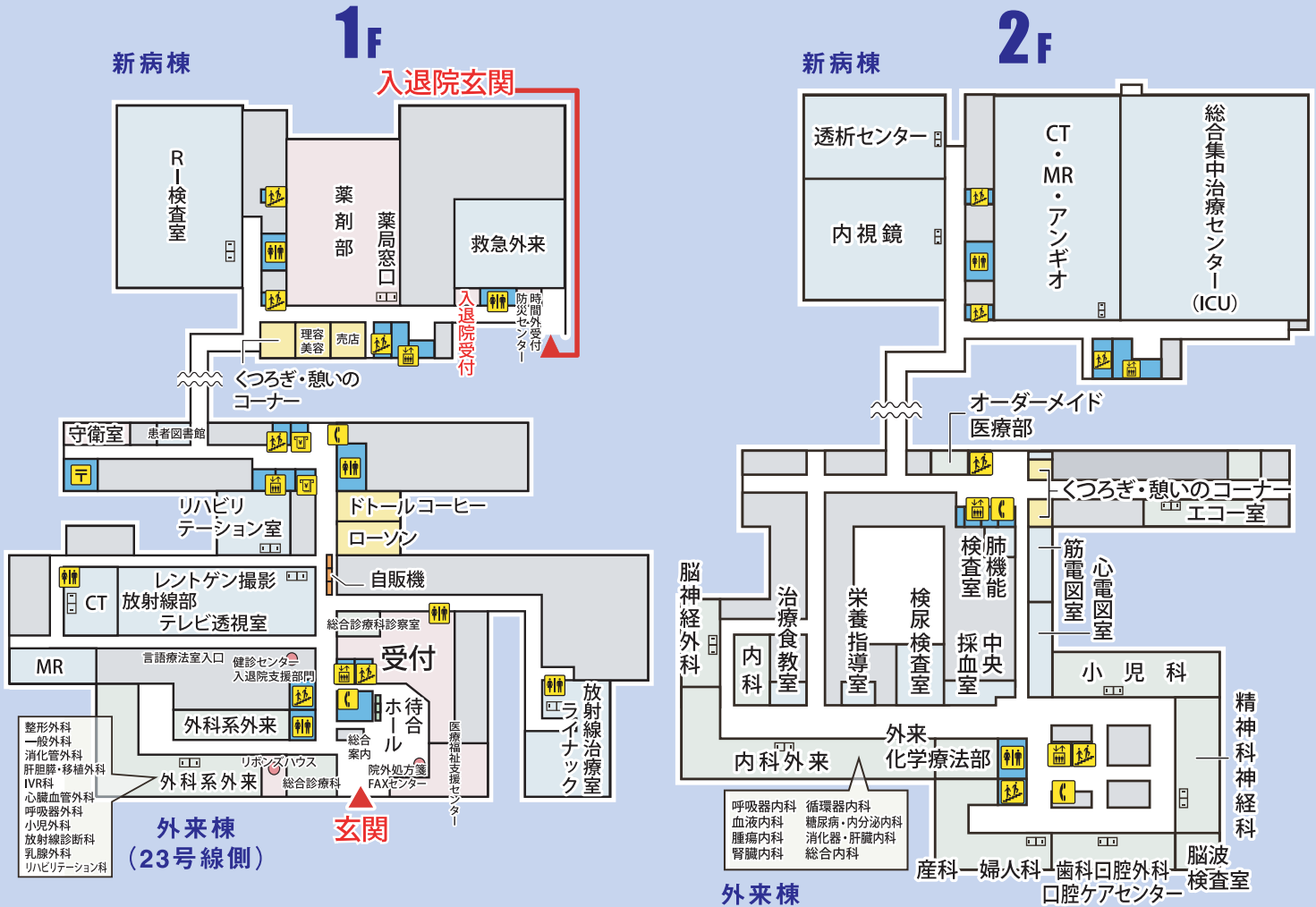
当院に入院されている小児患者さんや、その家族のための宿泊施設として「ハーモニーハウス」が誕生しました。この施設は三重県をはじめ全国に調剤薬局を展開する株式会社メディカルー光様からのご寄付で建設されました。式典当日は関係者のテープカットが行われ、院内外関係者による施設見学が行われました。式典の様子は翌日の朝刊各紙でも掲載されました。



p15  
クロスワードの  
解答

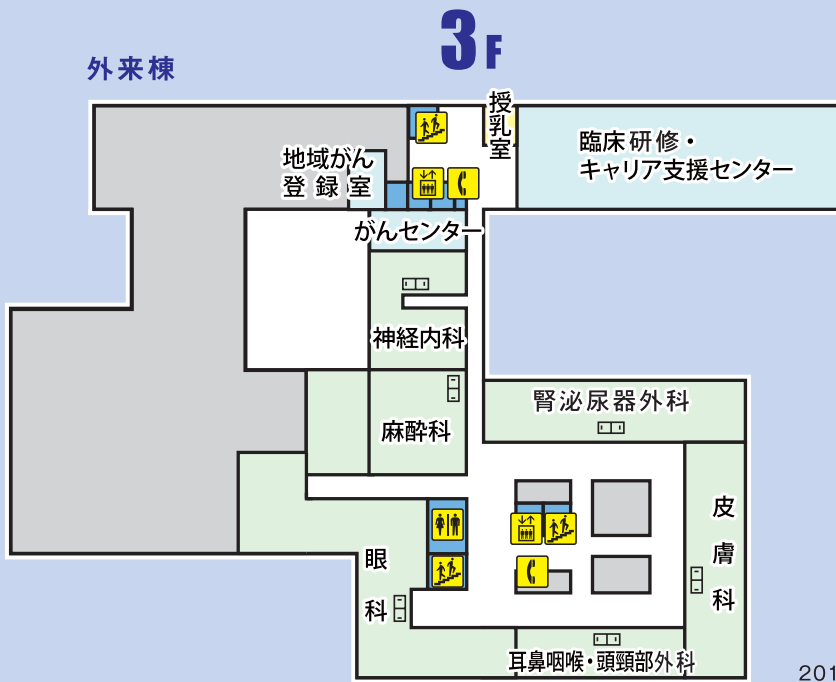
マ	エ	ガ	シ	ラ
タ	イ	イン	■	■
イ	ヨ	■	シ	ソ
ト	ウ	ニ	ヨ	ウ
コ	シ	ヒ	カ	リ

フロア案内



新病棟

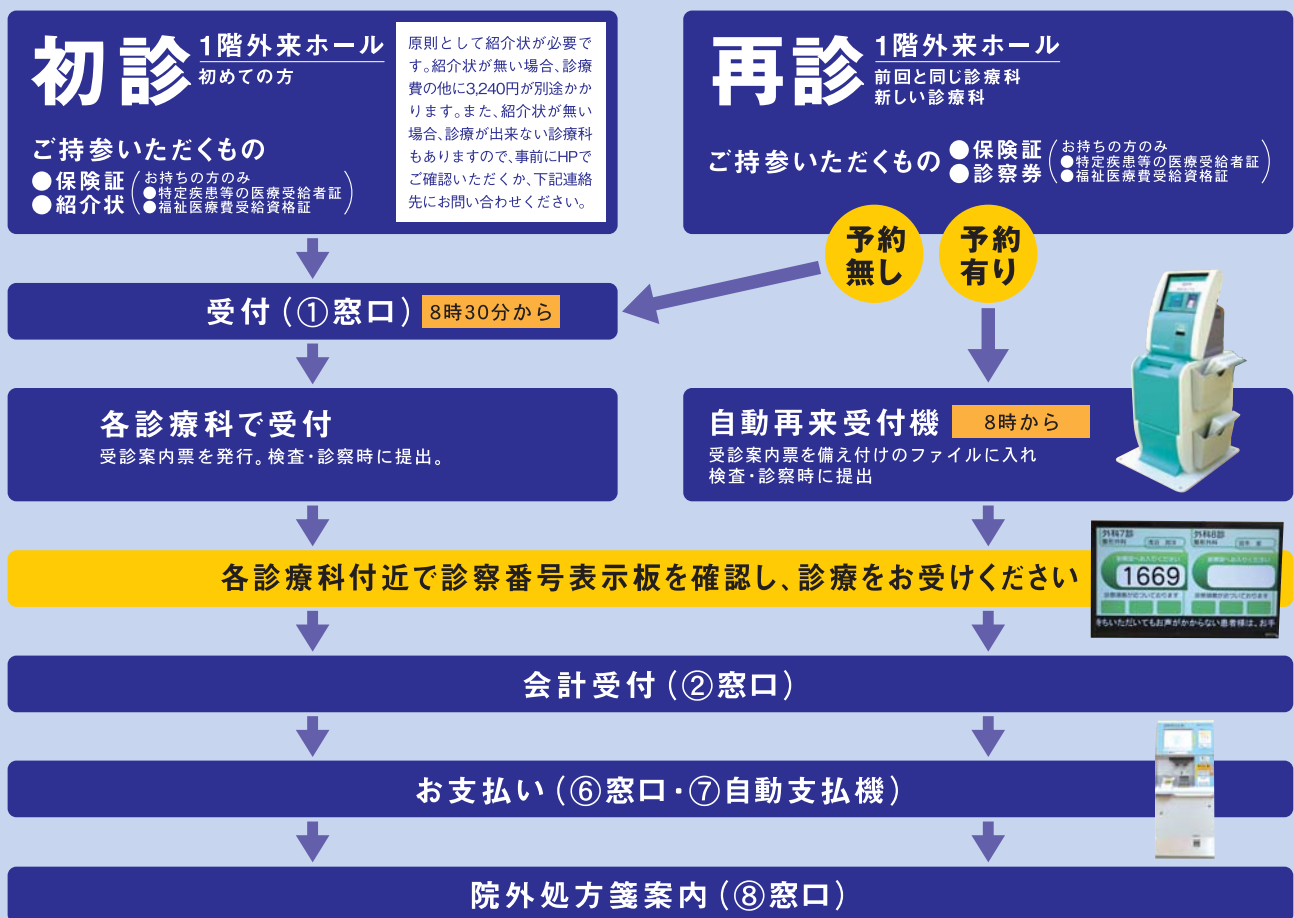
<b>12F</b>	レストラン「四喜折々」	三医会ホール
<b>11F</b>	病棟 血液内科、腫瘍内科、眼科、皮膚科、消化器系病床(消化器内・消化器外・肝胆膵外)	
<b>10F</b>	病棟 循環器内科、心臓血管外科、総合内科、糖尿病・内分泌内科、腎臓内科、呼吸器内科、呼吸器外科、放射線診断科、放射線治療科	
<b>9F</b>	病棟 消化器・肝臓内科、消化管外科、肝胆膵・移植外科	
<b>8F</b>	病棟 整形外科、脳神経外科、神経内科、IVR科	
<b>7F</b>	北病棟 婦人科、乳腺外科	南病棟 周産母子センター
<b>6F</b>	北病棟 腎泌尿器外科、歯科口腔外科	南病棟 小児科、小児外科、小児心臓外科、細胞移植療法部
<b>5F</b>	北病棟 耳鼻咽喉・頭頸部外科 消化器系病床(消化器内・消化器外・肝胆膵外)	南病棟 精神科神経科、RI病棟・密封小線源治療
<b>3F</b>	中央検査部(緊急検査室)、輸血部、病理部、臨床工学部、中央材料部・中央手術部(手術室)、臨床麻酔部	



2014年11月現在



## 受診案内



詳しくは、病院HPへ

ご不明な点は診療案内係まで  
TEL:059-231-5072

曜日によって休診する診療科があります。



## 新外来棟完成間近!! 看護師・助産師募集中

病院見学・保育所見学

随時  
対応します。

卒業予定の看護学生、就職を考えている  
現役看護師・助産師の方もご参加いただけます!  
お子様も連れてお気軽にどうぞ。

三重大学病院で活躍中の男性看護師

## ナースマン 最賀 直城

10階北



### ■今がんばっていること

看護師としてステップアップするために、院内研修やACLS(二次救命)などの院外研修を積極的に受講しています。

### ■これからがんばりたいこと

看護師として6年目になりますが、教育チームとしてアシエイトナースをさせてもらうなど、病棟内での役割も大きくなっています。まだまだ経験不足なので、より看護の知識を深めていきたいと思っています。仕事以外では、運動不足もあり体重がかなり増えてしまったので、ランニングやバレーボールなどのスポーツを頑張りたいと思っています。

### ■ストレス解消法

一番のストレス解消は白塚にある「温泉」へ行くことです。特に夜勤明けの時の温泉は最高です。

### ■メッセージやPRなど

他のストレス解消法として、飲み会も大好きです。男子会(男性看護師の飲み会)や病棟の医師や看護師とも時々飲んだりします。友達ともよく飲みます。飲み友達募集中です。



より詳しく知りたい方は  
携帯電話から当院のホームページをご覧ください。



国立大学法人【特定機能病院】

## 三重大学医学部附属病院

総務課人事係

TEL 059-231-5046(直通)  
E-mail s-jinji@mo.medic.mie-u.ac.jp

看護部

TEL 059-231-5184(直通)  
<http://www.hosp.mie-u.ac.jp/nurse/>

臨床研修

キャリア支援センターホームページ  
<http://www.mie-u-ccc.com/>