

三重大学病院ニュース



vol. **16**
2014
SUMMER

無料



特集 研修医

連載

部門紹介 臨床研修・キャリア支援センター
診療科紹介 心臓血管外科
病棟紹介 9階北病棟
(消化管外科、消化器・肝臓内科)

トピック

みどり こみち
翠の小径
模擬患者さん募集
災害救急医療・
高度教育研究センター
タッピングタッチ教室
精度保証施設認証取得

レシピ
イベント情報
フロア案内図
受診案内



特集



連載



トピック



3 研修医

6 部門紹介 臨床研修・キャリア支援センター

8 診療科紹介 心臓血管外科

10 病棟紹介 9階北病棟(消化管外科、消化器・肝臓内科)

12 みどり こみち 翠の小径

12 模擬患者さん募集

13 災害救急医療・高度教育研究センター

15 タッピングタッチ教室

15 精度保証施設認証取得

14 ひみつのレシピ

16 イベント情報

17 間違い探し

18 フロア案内図

19 受診案内

20 インターンシップのお知らせ

三重大学病院基本理念

1 患者さん本位の医療

患者さんの信頼と満足が得られる
最高・最良の医療を安全に提供する。

2 地域と世界の医療への貢献

地域医療に貢献し、
医学・医療の国際交流に努める。

3 臨床研究と人材育成の推進

未来を拓く臨床研究を推進し、
次代を担う優れた医療人を育成する。





未来は自分で創る。



特集

研修医

何して
研修医
するの？

- 外来患者さん担当として頻度の高い病気を経験。
- 外来患者さん担当として心肺停止など緊急の症状を経験。
- 入院患者さん担当として規定症例の7割以上を経験。
- 経験・勉強した症例のレポート書きや症例検討会（指導医のサポートを受けながら）などです。

なかなかハードで学生の頃より勉強が大変かもしれません。ただし患者さんから勉強させていただく機会も多いので、やりがいがあります。

[ある1日の流れ]

7:00	病棟へ出勤。カルテで前日の出来事を把握。
7:30	担当患者さんの所へ行き、状態を確認。
8:00	症例検討会に参加。その後カルテ記入…。
12:30	お昼ご飯
13:30	患者さんの検査へ同行
15:30	指導医へ治療方針について相談
17:00	担当患者さんの所へ行き、状態を確認。
22:00	帰宅



指導医

伊藤 貴康

名古屋市出身。三重大学卒業。
腎臓内科



研修医

中村 彰秀

松阪市出身。三重大学卒業。
腎臓内科病棟で研修中(取材時)

Q.指導医になって苦労したことはありますか？

A. 社会人1年生を指導するのと同じなので、色々大変だったりします。研修医は「医師」ですので、学費を払って勉強をする学生(5年生、6年生)とは立場が異なり、患者さんからの見る目も大きく違ってくると思います。そのあたりをしっかりと指導することが一番難しく思います。

Q.指導医になって良かったことはありますか？

A. 点滴は比較的早い段階から研修医に任せています。上達していることがわかりやすいので、研修医自身にとっても良い経験だと思います。半年ぐらいたつと、色々なことがわかってくるので、簡単な薬の処方や検査のオーダー(発注)などを任せることができるようになってきます。また、2年目になれば任せられる仕事も多くなり、大変助かっています。

Q.三重大学病院を選ぼうと思ったキッカケは！？

A. 県内唯一の大学病院であるため、多くの症例を経験でき、指導医も多いことから、三重大学病院を選びました。また、三重大学病院だけでなく、県内外の病院でも研修をさせてもらえることも選んだ大きな理由です。

Q.これから取り組んでいきたいことは？

A. 今年1年は、医師として基本的な部分を徹底的にマスターしていきたくと思っています。将来的には血液内科で白血病の治療と研究に取り組み、少しでも多くの白血病患者さんを助けられるよう頑張っていきたいと思っています。





センター長
宮部 雅幸



副センター長
プログラム責任者
櫻井 洋至

臨床研修・キャリア支援センターってどんな所？

大まかに例を挙げると、

- ・医療者の卒後教育、多職種連携教育
 - ・研修医の初期臨床研修における研修管理やアドバイス
 - ・研修医教育に必要な指導医の育成
 - ・メンタリング活動とメンターの養成
 - ・キャリアパスのための支援
 - ・医療人育成のためのセミナー、研修会の開催
- などを行っています。私たちは「良い医療者に育つための支援」を行っているため、直接患者さんと接することはあまり無く、いわば縁の下の力持ちです。



患者さんの安心安全な医療のために

院内の様々な医療職への教育、特に新人向けの多職種連携教育には力を入れています。また、他職種スタッフが協力して診断や治療を行うことを目的に、高機能シミュレータを使っての実践的なトレーニングなどを行う「スキルズラボ」の運営も行っています。

患者さんに安心安全な医療を提供できる医療者を育成する場が臨床研修・キャリア支援センターです。



研修医のサポート

医学部を卒業した学生は医師国家資格に合格していても、そのまま1人前の医師として医療が行えるわけではありません。卒業後2年間は、医師法で定められた初期臨床研修を指導医の下で受け、将来の専門領域にかかわらず、幅広い様々な症例を経験したり、医療行為や手技を安全に行えるよう、力をつける期間です。ただ症例を経験するのではなく、知識・判断力・問題解決能力・技能・態度などあらゆる面で指導医をはじめとした、様々な職種のスタッフからチェックやアドバイスを受けながら成長していきます。



メンタリングとメンター養成

メンターとは、経験豊かな良い指導者のことで、師匠や兄弟子のような存在です。例えば、研修医が壁に打ち当たった時に問題を一緒に考えたりする活動がメンタリングです。本院では5年前からメンター養成講習会を行い、144名の医療者がメンター資格※を持っています。（※国際メンターリング協会 アソシエイトメンター）



キャリアパス支援活動

私たちが研修のサポートを行なった全ての医療者が、世界に通用する指導的な人材に成長して、多くの人々の役に立ってほしいと考えています。この他にも、卒業後三重県で活躍する医師を増加させることにも力を入れています。



他施設との連携、県内外病院間のグループ化

私たちは研修医を「病院をはじめとした地域全体で育てましょう」をモットーに、県内の初期臨床研修ができる病院を連携し、国内外の先進的の病院にとどまらず、被災地や離島などを含む全国的な研修ネットワークを構築しています。各地の病院と緊密な連携をおこなってきました。その結果、三重大学の研修医が、医療事情の異なる他地域で研修を行うことができるようになり、高い評価を得ています。

こうした医療教育環境の改善により、良い医療者を育てる文化を醸成し、10年、20年後に患者さんのお役に立てる医師が増えていくことを目指しています。臨床研修・キャリア支援センターは、これからも患者さんに安心安全な医療を提供できる医療人を育成するために邁進していきます。





心臓血管外科

患者さんにとってベストな医療、
質の良い医療を提供します。



心臓血管外科 教授
新保 秀人

1

心臓血管外科とは？

世界の人々の死亡原因の第一番目はなんですか。日本では悪性腫瘍ですが、世界では心臓病が一位です。およそ3人に1人が心臓病で亡くなっています。日本も超高齢社会を迎えて血管の病気である動脈硬化、それに伴う心臓病の発症は今後も増加することが想定されています。

薬物治療、カテーテル治療などに加えて外科治療も重要な治療手段です。この外科治療を担当しているのが私たち心臓血管外科医です。最近の心臓病、大血管手術の治療成績は非常に向上しています。この成績向上は心臓血管外科医のみでなしえるものではなく麻酔医、人工心肺を担当する臨床工学技士、手術室や術前、術後を看ている看護師たちのたゆまぬ努力の結果でもあります。

2

科の成り立ちとは？

もともと心臓血管外科と呼吸器外科は同じ教室として発足し今も同様です。

発足は非常に歴史のあるもので昭和32年4月に胸部外科として正式の講座として開講されました。これは胸部外科としては日本で二番目に開講された講座

です。以来50年以上にわたり三重県、あるいは東海、近畿地方の患者さんの重要な砦として業績を積み上げて参りました。

仕事は多少ハードですが、患者さんが元気になって帰られる姿を見るとまた新たに活力が生まれてくるという毎日です。

3

心臓手術は増えているの？

日本胸部外科学会では毎年手術症例の統計を取っています。これによりますと過去20年以上にわたり毎年手術件数は増えています。最近では特に大血管疾患と、弁膜症の手術件数の増加が目立ちます。これも人口の高齢化と関係が深そうです。病気にならないのが一番ですが仮に病を得たとしても安心して受診して頂ける病院をめざして一同で頑張りたいと考えています。

用語解説

大血管 心臓を中心とした、大動脈・大静脈・肺動脈・肺静脈のことを指します。

弁膜症 心臓にある弁に障害が起き、本来の役割が果たせなくなる病気。





9階北病棟

病棟プロフィール
看護師31名・看護助手4名

(消化管外科、消化器・肝臓内科)

スタッフ同士が目的を共有し、先輩・後輩に関係なく信頼関係を形成しながら、ペアで看護を行います。



看護師長
小林 恵美子

1

どのような症状の患者さんが入院されていますか？

主な入院患者さんの疾患は、食道がん、胃がん、大腸がんと炎症性腸疾患で外科的治療を受けられる方、また肝疾患、消化管疾患の内科的治療を受けられる方です。

2

病棟の特徴を教えてください。

病棟の特徴は、チーム医療が活発に行われていることです。消化器のがん患者さんに対し、緩和ケアチームと連携を行っています。緩和ケアチームは、毎日ラウンド(病棟巡回)に来てくれるので、患者さんそれぞれにあった痛みのコントロールや精神面のフォローなど、タイムリーな相談をすることができます。また、睡眠障害を伴う場合は、アロマセラピーなども活用し、個々の患者さんに応じた苦痛の軽減を行うことができます。

そして、栄養面ではNST(栄養サポートチーム)と、合同症例検討会を週1回開催し、長期にわたる絶食患

者さんや、術後患者さんの食事など、栄養に関する情報共有を行っています。

また、WOCナース(皮膚・排泄ケア認定看護師)には、ストーマ(人工肛門)ケアについて指導や助言をもらいながら、患者さんが少しでも快適な排泄行動ができるよう計画しています。

これらのチームと強い連携をはかりながら、心強い仲間たちと協同し、安心・安全な医療の提供と、患者さんのQOL(生活の質)の維持向上に、日々努力を重ねています。

3

心がけていることや大切にしていること。

大変なことも多い業務ですが、患者さんからの笑顔やお誉めの言葉に元気づけられ、アットホームな雰囲気づくりを心がけています。他職種連携も大切ですが、スタッフ同士協力し助け合い、互いに切磋琢磨し、さらに患者さんから頼りにされる病棟スタッフでありたいと私たちは考えています。



みどり こ みち
翠の小径をご利用ください。

今春から整備された遊歩道(翠の小径)をぜひご利用ください。木陰があり鳥のさえずりが聞こえ、ちょっとした散歩や気分転換に最適です。

撮影時は初夏で木陰や花、鳥とカエルの声が楽しませてくれましたが、きっと春は桜の花、秋は紅葉が楽しませてくれるでしょう。



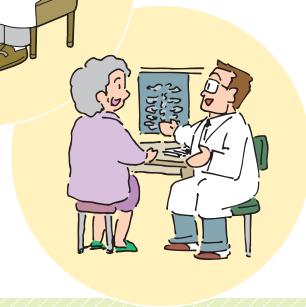
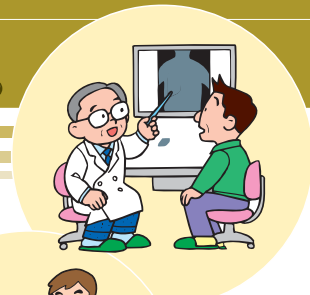
模擬患者さんを募集しています。

本学では、模擬患者の役割をしていただける方を募集しています。模擬患者とは、医学科・看護学科の授業などで、未来の医療者となる学生が患者さんとのコミュニケーションを実践的に学ぶ上での「患者さん役」のことです。具体的な内容についてご説明させていただきますので、ご興味、ご関心がおありの方は、下記までお気軽にご連絡ください。

三重大学医学部 医学・看護学教育センター

〈担当〉後藤・福井 〈TEL〉059-231-9087

〈E-mail〉fukui-k@doc.medic.mie-u.ac.jp



新病棟12階 レストラン

四喜折々

しきおりおり

〈営業時間〉

モーニング 8:30~11:00

ランチ 11:00~17:00

一品料理 13:30~20:30
定食

おいしく身体にいい中華料理だけではなく、伊勢湾を一望できる絶景と、落ち着いた店内、開放感溢れる空間がお出迎え致します。どなたでもご利用できますので、お気軽にお越しください。

ミューズ16号を
17:00~20:30の間に
ご持参され、お食事のお客様(1名)に
次のいずれかの商品をプレゼント!!
胡麻団子 焼き餃子 杏仁豆腐
3個 5個 1名様分
8月末まで有効



災害救急医療・高度教育研究センター

■三重大学病院に来たキッカケは？

私は以前から、三重県の救急災害医療に携わりたいと思っていました。そんな私の気持ちを大きく動かしたのが3.11の東日本大震災でした。当時、横浜に住んでいたのですが、震度5強の地震を実際に体験し、恐怖で身動きが取れなかったことを今でも鮮明に覚えています。あの時、まず心配になったのは家族のことでした。妻や子供は近くにいたのですが、三重に住む両親や兄弟のことは本当に気がかりでした。

同じ規模の災害がもし三重で起こったら…。そんなときに故郷で、救急災害医療に少しでも貢献できれば…と思い戻ってきました。

■センターで働くことになったのはなぜ？

私は10年間、救急や集中治療の臨床医として働いてきました。救急の分野は緊急性の高い疾患が多く、かつ一瞬で患者の状態が大きく変わります。そのため治療開始が少しでも遅れると患者の生存率が悪くなってしまいます。患者さんに治療を行っていく中で、同じ治療を行っているのに患者さんによって、治療効果(反応)が異なることに疑問を感じるようになりました。同じ治療を行えば、同じ結果になるはずなのに…。

そんな思いを抱きながら、悶々とした日々を送っていたある日、島岡教授(災害教育医療・高度教育研究センター長)の大学院講義を聴講する機会に恵まれ、災害医療の研究をするために研究員になりました。大学院講義の中で「臨床研究医(フィジシャン・サイエンティスト=診療する科学者)」の重要性に言及されており、「これだっ!」と思い、メンバーに加えてもらうことになりました。臨床研究医とは、「患者さんを治療しながら、患者さんから何か疑問が得られればそれを研究し、患者の治療に還元する医師のこと」を指しています。

■センターはどんなことをしているの？

センターは、三重県で発生する可能性のある大規模な災害に対して、臨床と基礎研究の垣根を越えて診療する科学者を育成することを目的に設置されました。基礎分野の島岡教授と、臨床分野の今井教授が協力して取り組む、全国でも珍しい形のセンターです。私のように臨床と研究のどちらも行う医師は日本では少数です。救急や集中治療分野では臨床に



多くの時間を割かなければならず(患者さんの治療が難しく、1秒の遅れも許されないため)、私のように救急分野で研究を行う医師の数はあまり多くないのではないのでしょうか。一般に多くの臨床医は臨床のみに従事し、腕を磨いてなんらかの専門医(循環器専門医や脳神経外科専門医など)を取ることを目指します。実際、私の10年間はそのような生活を送ってきました。現在、私は緊急性の高い患者に対してできるだけ正しい治療を迅速に行い(臨床医のつとめ)、反応性の違いを決定している原因を発見し研究すること(研究医のつとめ)の両方ができる臨床研究医に魅力を感じ、三重県の救急災害医療に貢献できる可能性を信じて研究をしています。

■どんな研究をしているの？

私は「白血球の活動を抑えるようなタンパク質の同定」について研究を行っています。白血球というとウイルスや細菌を体の外に排除するために絶対に必要なものと認識されていますが、体の血液中に細菌が入ってくる敗血症やそれに引き続いて発生する急性肺障害(ALI: acute lung injuryといいます)という病態では、白血球の過剰で行き過ぎた活動が、逆に敗血症やALIを悪化させ、患者さんの死亡率を上昇させていると考えられています。このような敗血症やALIは自然災害(地震や津波による外傷など)に引き続き、1週間程度で起こると予想されています。

プロフィール

川本 英嗣(かわもとえいじ)

三重県津市出身。富山大学医学部を卒業後、名古屋・川崎・横浜の救急集中治療部門で臨床医として勤務。東日本大震災を機に三重県の救急災害医療に携わりたく、三重大学病院救命救急センターへ。現在は、災害救急医療・高度教育研究センター助教。

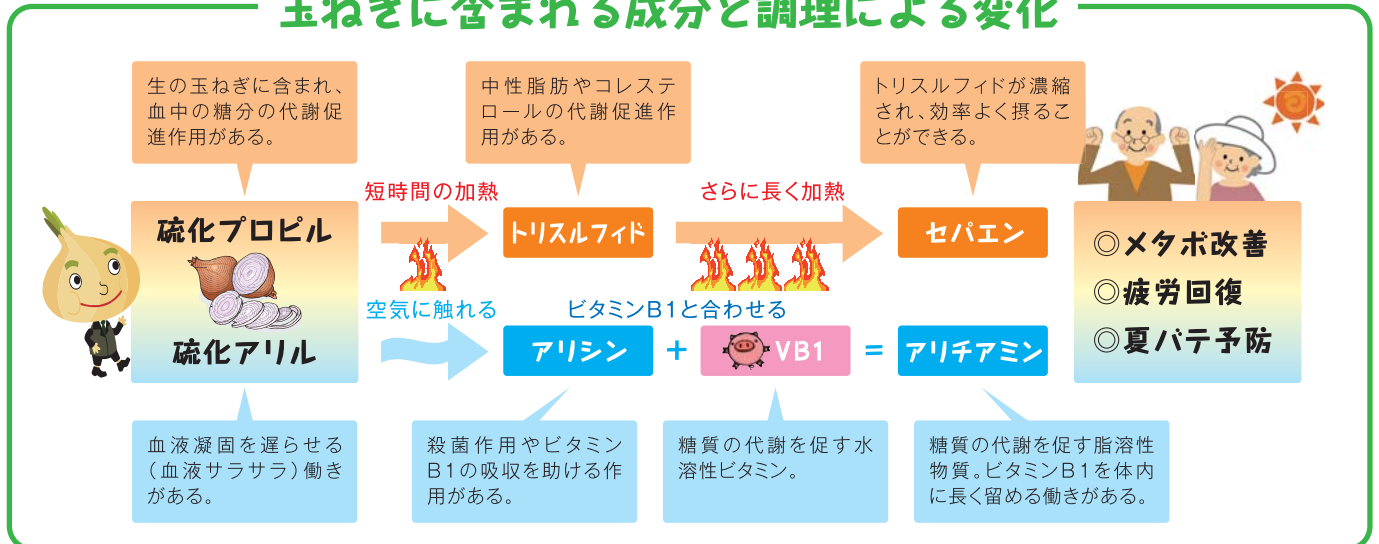
1. 右下 人形が目を閉じている
2. 中央上 人形が1体増えている
3. 右上 コンピュータの画面がCT画像になっている
4. 右 三重大学病院のマークがある
5. 左 引き出しが1つ開いている

夏バテとメタボを予防しましょう。 今回は、「玉ねぎ」が主役です。

「生で食べるとツンとした辛味」や「火を通すとやさしい甘味」で
どんな料理にもよく合う身近な食材の「玉ねぎ」。
料理によって味も食感も変わる玉ねぎですが、実は効能も変化します。



玉ねぎに含まれる成分と調理による変化



玉ねぎとトマトの丸ごとコールドスープ 調理器具：鍋 玉葱とトマトを入れると、平らに一並べできるのが良い

■材料(4人分)

- 玉ねぎ(小ぶり) — 4個
- トマト(小ぶり) — 4個
- 固形コンソメ — 1個
- だし昆布 — 1枚
- カツオ節湯葉をお茶パックに入れておく — 1p
- 塩 — 1g

■作り方

1. 玉ねぎは皮をむいて先端と根付きの部分を浅く切り落とし、トマトは皮を湯むきする。
2. 鍋に玉ねぎを先端を上にして並べ玉葱の7分目位まで水を入れ、昆布を入れて中火にかける。
3. 2が沸騰したら昆布を取り出し、固形コンソメを加え落し蓋をして、30分弱火で煮る。
4. 3にトマトの先端を上にして入れカツオ節パックを加え、落し蓋をして3分間弱火で静かに煮たら火を止め、カツオ節を取り出す。冷めたら冷蔵庫に入れる。

	エネルギー	たんぱく質	脂質	炭水化物	鉄	ビタミンB1	ビタミンC	食物繊維	食塩
1人前の栄養価	81kcal	2.6g	0.3g	19g	0.5mg	0.11mg	31mg	3.5g	0.9g



玉ねぎの焼き浸し 調理器具：フライパン、蓋

■材料(2人分)

- 玉ねぎ — 2個
- サラダ油 — 2g
- めんつゆ — 小さじ2杯
- カツオ節 — 少々

■作り方

1. 玉ねぎは皮をむいて横に3等分の輪切りにし、バラバラにならないよう爪楊枝を刺す。(根元の固い部分には十文字に薄く切り込みを入れておく)。
2. フライパンに薄く油を熱して玉ねぎを入れ蓋をして弱火で12分間蒸し焼きにする。(途中でひっくり返す)。
3. 2を器に盛り、めんつゆ、カツオ節をかける。

	エネルギー	たんぱく質	脂質	炭水化物	鉄	ビタミンB1	ビタミンC	食物繊維	食塩
1人前の栄養価	68kcal	2.4g	1.2g	13.7g	0.4mg	0.05mg	12mg	2.4g	0.2g



タマネギの豚生姜巻を焼き 調理器具：フライパン、蓋

■材料(2人分)

- 玉ねぎ — 2個
- 豚もも赤身薄切り — 100g
- 塩コショウ — 少々
- 小麦粉 — 少々
- サラダ油 — 4g
- 醤油 — 小ざし1・1/2
- みりん — 小ざし1・1/2
- ショウガ — スライス6枚

■作り方

1. 玉ねぎは皮をむいて縦半分になり、繊維に直角にして3等分に半月切りにして電子レンジで40秒加熱しておく。豚肉は余分な脂身を取り除いておく
2. 豚肉に塩コショウを振り、茶こしで小麦粉を薄く振り、薄切りにしたショウガと、1の玉ねぎを巻く。
3. フライパンに油を入れて、2の巻き終わりを下にして中火で焼きつけ、両面に焼き色がついたら蓋をして弱火で蒸し焼きにする(6分位)。
4. 3に火が通ったら蓋を取ってAを加えて汁気をとばし味をからめる。

	エネルギー	たんぱく質	脂質	炭水化物	鉄	ビタミンB1	ビタミンC	食物繊維	食塩
1人前の栄養価	163kcal	13.2g	4g	18g	0.9mg	0.53mg	12.6mg	2.6g	0.9g



リボンズハウス プログラム紹介
第1回 タッピングタッチ教室

がん患者さんやご家族のために、リボンズハウス(外来棟1階)で行っているプログラムを3回に分けて紹介します。

タッピングタッチとは、指先の腹を使って左右交互に優しくタッチすることを基本としたシンプルな心理的ケアであり、「不安や緊張が軽減する」、「疲れや痛みが和らぐ」、「眠りやすくなる」といったリラクゼーション効果があります。当院リボンズハウスにおいて、鈴鹿医療科学大学中川一郎教授による「タッピングタッチ教室」を月1回開催しています。是非ご参加ください。

「タッピングタッチ教室」に関するお問い合わせ先

三重大学病院 リボンズハウス(山口・石山)
 電話:059-232-1111 内線5132(9:00~16:00)
 URL:<http://www.medic.mie-u.ac.jp/ca-center/home/ribbonz/>



中央検査部は精度保証施設認証を取得しました!

中央検査部は、平成26年4月1日付で日本臨床衛生検査技師会・日本臨床検査標準協議会が認証する精度保証施設認証を取得しました。この認証は当施設が提供する臨床検査値が標準化された方法を用い、且つ精度が保証されていることを示すものです。

昨年11月中央検査部・輸血部で臨床検査の国際規格ISO15189取得に続き、今回も当施設の取り組みが認められました。今後もより一層精度の高い検査結果を提供できるよう努めてまいります。



ドトールコーヒーショップ 三重大学病院店

朝10:30までのお得な朝カフェ・セットや、対象のお好きなドリンクと組み合わせられるミラノサンドセット、その他ドリンク、フード、焼き菓子類など多数取りそろえてございます。ぜひお立ち寄りください!!

営業時間 (平 日)7:30-19:00
 (土日祝)8:00-17:00

アルバイト募集中
 TEL:059-232-0510(財)三翠会 中川まで
 まずはお気軽にお電話ください!!





イ ベ ン ト 情 報



今後の予定

Ocean View Concert

2014年7月16日
16:30~
本院12階レストラン(無料)

7月は三重県出身の音楽家三谷結子さんをお招きします。ソプラノの美しい歌声をお楽しみください。入退場は自由ですので、お気軽にお越しください。

三重テレビ番組 「きらめき☆三重大学！」(病院編)

2014年10月29日
12:00~

テーマは未定ですが、10月にも病院内を学生がレポートする番組が予定されています。病室でもお楽しみいただけますので、ぜひご覧ください。

Ocean View Concert

2014年4月14日・24日
2014年5月20日
2014年6月13日



二胡とピアノによる演奏や、フラメンコ、パントマイムにマジックとバラエティー豊かなイベントが行われました。今後のイベントにご期待ください。

「生命(いのち)の駅伝」 募金箱の受け渡しが行われました。

2014年5月22日



今年20年目を迎える「生命(いのち)の駅伝」に、本院の患者さんや職員からお預かりした募金の受け渡しが行われました。この取り組みは、がん研究支援の協力を呼びかけることを目的に行われています。

「発見塾-三重県の救急医療」

2014年5月24日

津リージョンプラザで、今井教授(救命救急センター)による講演会が行われました。今井教授から県内の救急医療の現状について説明があり、来場者は真剣に話を聞いていました。

病院防災訓練

2014年6月19日



新病棟・外来棟・連絡通路などで「南海トラフで地震が発生し、大津波警報が発表された」という想定で防災訓練を行いました。常日頃から油断大敵、患者さん第一と、しっかり心がけました。

JAZZ BAR

2014年6月25日



JAZZ BARが今月も本院12階レストランにて開店しました。今回もジャズ生演奏は直接来られた方だけでなく、病室の患者さんにも生中継をお楽しみいただきました。カクテルはBAZOOKA、ROSSO特別製、フードメニューは本院栄養管理士監修のヘルシーメニューです。

病棟に給茶器が設置されました (5~11階)



新病棟各階の食堂前通路に給茶器が設置されました。入院患者さんだけでなく、ご家族・お見舞いに来られた方も無料でご利用いただけます。休憩や熱中症対策にぜひご利用ください。

出来事

番組

ロケ

テレビで 放送されました。



三重テレビにて毎月放送されている番組『きらめき☆三重大学!』で6月24日放送分は当院の回でした。大学から病院内を学生リポーターが取材しました。

「附属病院で読影にチャレンジ!」という指令を与えられた学生リポーター。道行く人に読み方から訊ねていき、たどり着いたのは、新病棟の中にある読影室でした。



物は試しと、番組スタッフが新しいCTやMRIによる検査を受けることに…。その画像を見てみると…!?CTで意外なほど早く肺の中が見られたり、MRIで心臓の動く様子まで分かることに驚きながらレポートをしてくれました。

番組後半ではスタジオから、放射線医学佐久間教授による当院の放射線診断が紹介されました。



「きらめき☆三重大学!」では三重大学の様々な所を学生がレポートしていきます!

放送日時 _____

三重テレビ通常チャンネル
毎月第4火曜日 12:00~12:29

再放送 三重テレビ第2チャンネル
当日 17:00~17:29
翌日 07:00~07:29

間違い探し!

右の写真に間違いがあるよ!
見つけられるかな!?

今号の研修医特集でも写っていましたが、当院には呼吸やまばたき、脈拍まで再現したシミュレータ人形など、様々な器具が研修のために用意され、技術向上に役立てられています。

解答は13ページに掲載しています。

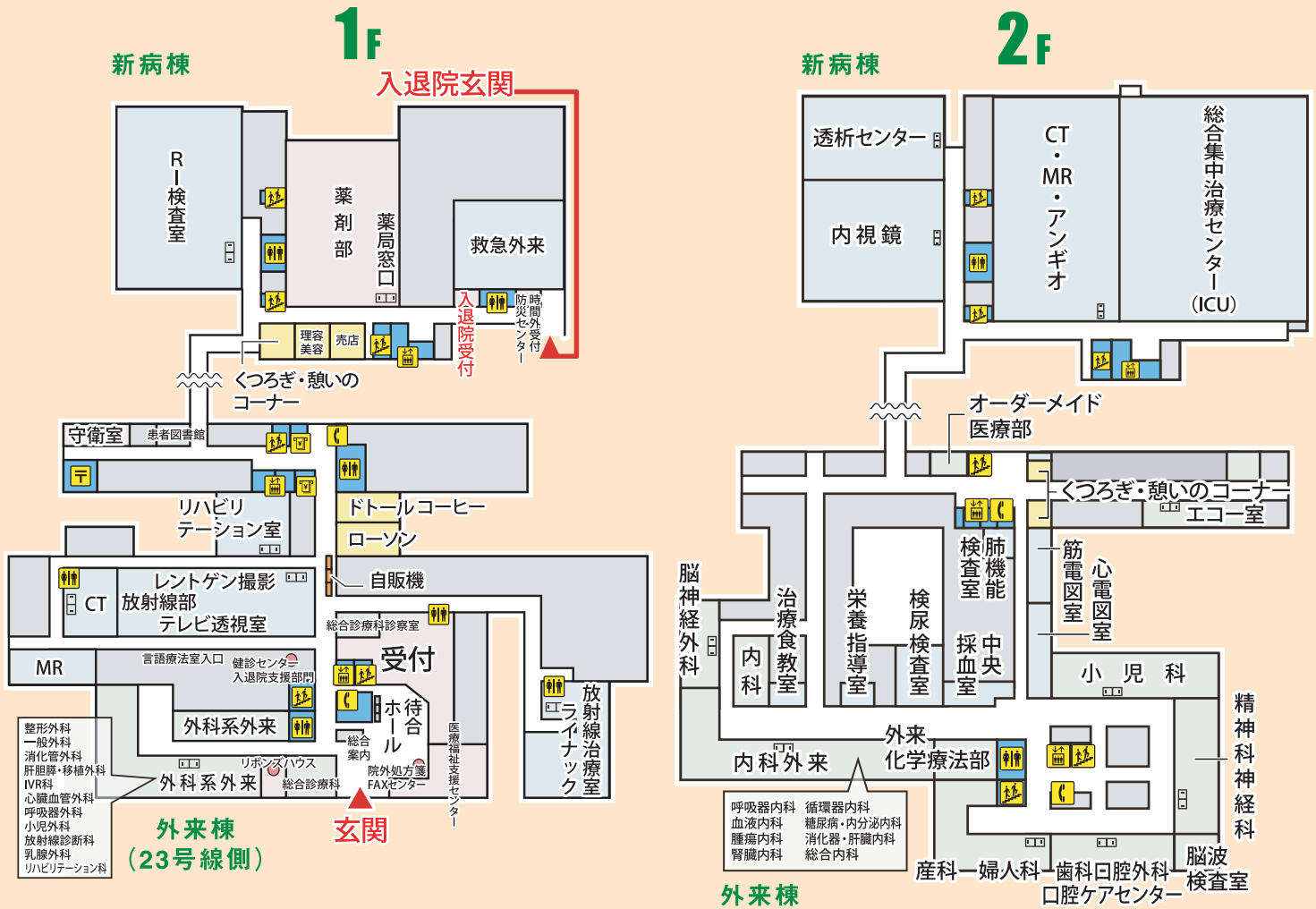
元の写真

全部で
5箇所あります。

間違い



フロア案内

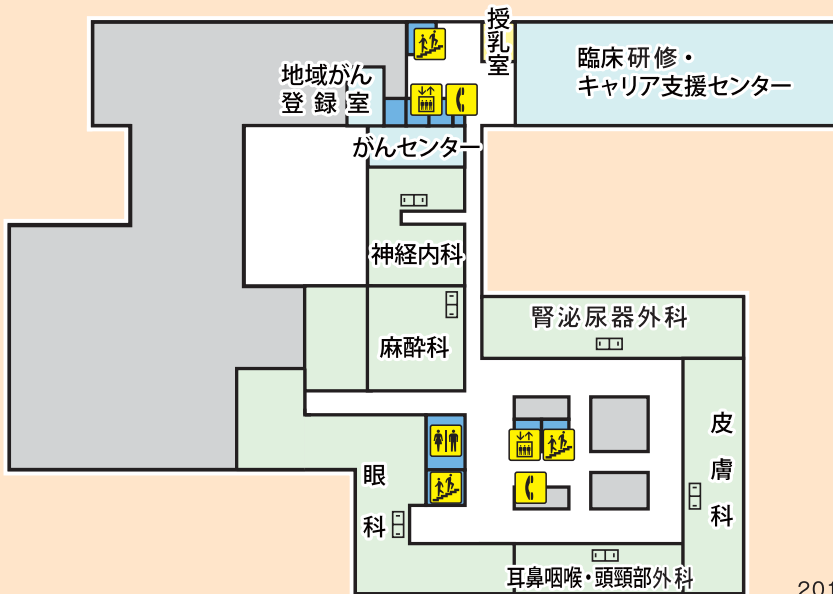


新病棟

12F	レストラン「四喜折々」	三医会ホール
11F	病棟	血液内科、腫瘍内科、眼科、皮膚科
10F	病棟	循環器内科、心臓血管外科、総合内科、糖尿病・内分泌内科、腎臓内科、呼吸器内科、呼吸器外科
9F	病棟	消化器・肝臓内科、消化管外科、肝胆臓・移植外科
8F	病棟	整形外科、脳神経外科、神経内科、放射線診断科、放射線治療科、IVR科
7F	北病棟	婦人科、乳腺外科
	南病棟	周産母子センター
6F	北病棟	腎泌尿器外科、歯科口腔外科
	南病棟	小児科、小児外科、小児心臓外科、細胞移植療法部
5F	北病棟	耳鼻咽喉・頭頸部外科
	南病棟	精神科神経科、RI病棟・密封小線源治療
3F	中央検査部(緊急検査室)、輸血部、病理部、臨床工学部、中央材料部・中央手術部(手術室)、臨床麻酔部	

外来棟

3F



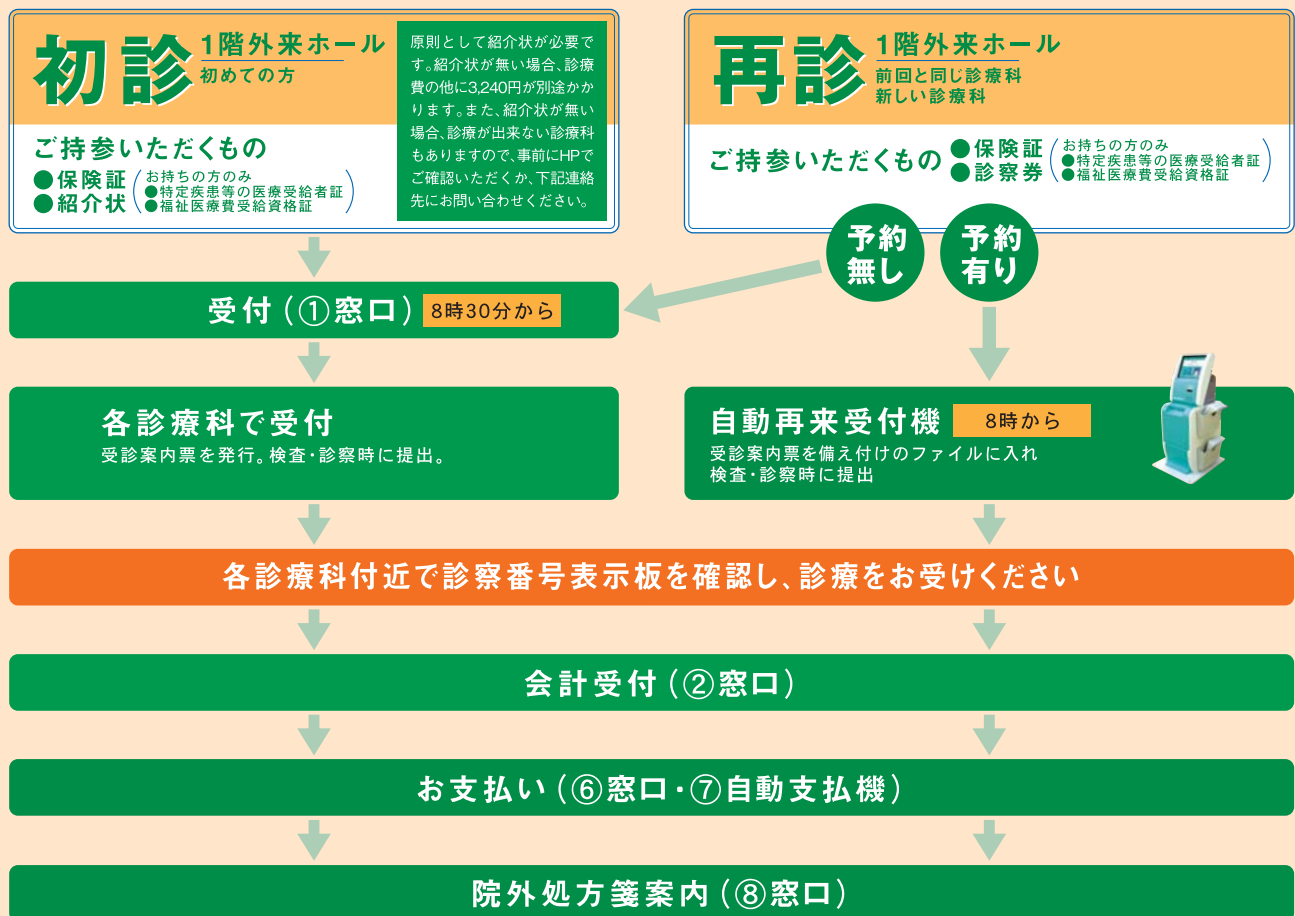
2014年7月現在

お知らせ

新病棟1階の売店は医療品を中心に扱っています。飲食物などは外来棟1階のローソンをご利用ください。



受診案内



詳しくは、病院HPへ

ご不明な点は診療案内係まで
TEL:059-231-5072

曜日によって休診する診療科があります。



きれいな新病棟での看護ケアを
ぜひ体験してみてください!

1日のみの
参加も
OK!

インターンシップのお知らせ

2014 三重大学病院

対象者: 看護学年2年生以上

7/23水・24木・25金
8/11月・12火

10:00~15:00
申込み 7月16日(水)
締め切り 12:00迄

2014 就職説明会開催

7/26土・8/13水

10:00~15:00(場所)両日共に当院新病棟12F三医会ホール

応募方法

看護部HPから参加申込用紙をダウンロードし、看護部までお送りください。HPからも直接申込をすることができます。ご不明な点は下記までご連絡ください。

〈応募・お問合せ先〉

三重大学病院 看護部管理室

H P: www.hosp.mie-u.ac.jp/nurse/

FAX: 059-231-5228

TEL: 059-231-5184



より詳しく知りたい方は
携帯電話から当院のホームページをご覧ください。



国立大学法人【特定機能病院】

三重大学医学部附属病院

総務課人事係

TEL 059-231-5046(直通)

E-mail s-jinji@mo.medic.mie-u.ac.jp

看護部

TEL 059-231-5184(直通)

<http://www.hosp.mie-u.ac.jp/nurse/>

臨床研修

キャリア支援センターホームページ

<http://www.mie-u-ccc.com/>